



SAFEtech

konceptekotech

tel.: 234 706 311, fax: 234 706 300
e-mail: info.cz@koncept-ekotech.com
www.koncept-ekotech.com

Návod na montáž, obsluhu a údržbu

HAWS 7501

PŘENOSNÁ ZÁVĚSNÁ OČNÍ BEZPEČNOSTNÍ SPRCHA





DOPORUČENÉ NÁSTROJE: Dvě kotvy o průměru 1/4", vhodné pro upevnění naplněné oční sprchy (přibližně 40 kg) a nástroje potřebné k instalaci těchto kotev.

UMÍSTĚNÍ JEDNOTKY: Přenosná oční sprcha model 7501 by měla být umístěna v těsné blízkosti potenciálního místa nehody. Musí být zřetelně označena a volně a snadno přístupná.



NÁVOD K MONTÁŽI

Krok 1: Sprchu ke stěně uchyťte pomocí konzoly „J“ (viz instalační nákres). Před připevněním konzoly na stěnu se ujistěte, že jednotka oční sprchy je umístěna vodorovně jak ve směr odpředu dozadu, tak zprava doleva. S ramenem oční sprchy v aktivní (snížené) pozici musí trysky oční sprchy být mezi 33 palci (83,8 cm) a 45 palci (114,3 cm) nad podlahou.

DŮLEŽITÉ: NEPLŇTE VODOU NAD RYSKU PLNĚNÍ, PROTOŽE BY DOCHÁZELO K PROSAKOVÁNÍ V HLAVICÍCH OČNÍ SPRCHY.

Plná jednotka oční sprchy je těžká (přibližně 40 kg). Ukotvení na stěně (není součástí dodávky) musí být dostatečně pevné, aby udrželo plnou váhu sprchy i váhu pracovníka, který se o sprchu opírá.

Krok 2: Naplnění po rysku (viz důležité upozornění výše) vyžaduje maximálně 8,75 galonů (33 litrů) a umístění na konzolu „J“ (je součástí dodávky). Ujistěte se, že jednotka je umístěna vodorovně zepředu dozadu i zprava doleva. Je-li instalována podle návodu, poskytne sprcha proud trvajících 15 minut.

Krok 3: Proveďte správná opatření, aby se zabránilo růstu potencionálně škodlivých bakterií v nádrži oční sprchy (viz manuál údržby).

POKYNY K PROVOZU

Poučte všechny zaměstnance o používání této bezpečnostní oční sprchy. Musí být určen zaměstnanec, který denně kontroluje hladinu kapaliny v oční sprše.

Krok 1: Zaveďte pacienta k nejbližší oční sprše. V zabránění vážného poranění oka mohou hrát roli vteřiny.

Krok 2: Zatáhněte silně za žluté rameno oční sprchy. Rameno sprchy se vykloní a aktivuje oční sprchu.

Krok 3: Sehněte hlavu tak, aby se oči dostaly do proudu oční sprchy. Pomocí palce a ukazováčku držte oční víčka otevřená. Oplachujte 15 minut.

Krok 4: Vyhledejte okamžitě kvalifikovanou lékařskou pomoc.



ÚDRŽBA

Krok 1: Samostatná (sprcha nepotřebuje připojení na rozvody) oční sprcha se musí vizuálně kontrolovat. Při tom se zjišťuje, zda je třeba oplachovací kapalinu vyměnit nebo doplnit.

Krok 2: Provedte správná opatření, aby se zabránilo růstu potencionálně škodlivých bakterií v nádržích oční sprchy. Doporučujeme **jeden** z těchto postupů:

- A. Procedura 1: Použijte vhodné bakteriostatické konzervační látky, aby se zabránilo růstu bakterií v nádrži. Nádrž oční sprchy je třeba vypustit, vypláchnout a znovu naplnit čistou pitnou vodou s bakteriostatickou konzervační látkou podle návodu výrobce této látky.
- B. Procedura 2: Nejméně jednou týdně vypusťte, vypláchněte a doplňte přenosné jednotky čistou pitnou vodou. Nejméně jednou měsíčně pečlivě vyčistěte nádrž.

POZNÁMKA: Améby *Acanthamoeba* jsou schopné přežít i slabší chlorování a často se vyskytují ve vodě z kohoutku. Jejich růst zastaví bakteriostatická konzervační látka. Améby zničí i horká voda o teplotě nejméně 158 °F (70 °C), ale před použitím vody v jednotkách očních sprch je třeba nechat vodu vychladnout.

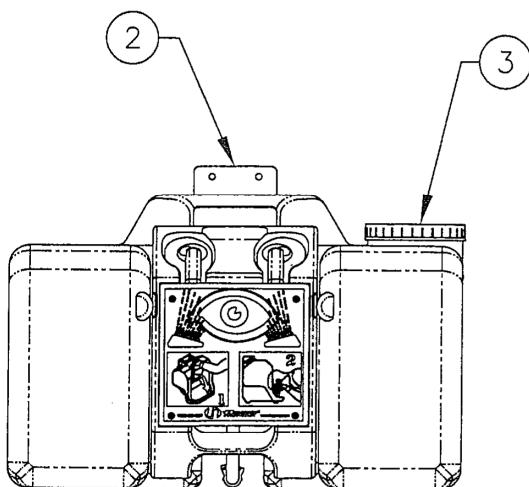
ODSTRAŇOVÁNÍ ZÁVAD	
PROBLÉM	KONTROLNÍ SEZNAM OPRAV
1. Voda neteče	1. a. Nádrž je prázdná. Doplňte nádrž (33 litrů) b. Ucpané potrubí nebo spoj. Odstraňte překážku.
2. Slabý výtok z hlavice sprchy	2. a. Utáhněte sestavu hlavice. b. Najděte překážku. Bude-li to nutné, sejměte hlavu (hlavy) sprchy, vyčistěte a znovu namontujte. Při zpětné montáži protáhněte šroub víčka hlavou a zašroubujte do kotvy hlavy na dva až tři závity. Zakývejte sestavou hlavy a zatlačte nožičky kotvy do otvorů v rameni sprchy. Utáhněte sestavu a zkontrolujte, zda neprosakuje.
3. Ze spojů prosakuje voda	3. a. Vytáhněte hadičku z fitinku. Uhladte zvýšené plastové okraje na středu fitinku. Dejte zpět hadičku a její svorku do původní pozice. b. Kleštěmi utáhněte svorku (svorky) hadice.
4. Voda prosakuje z hlavice oční sprchy	4. a. Zkontrolujte, zda hladina vody nepřekročila rysku plnění (vyznačenou na boku jednotky). Pokud ano, vypusťte nadbytečnou vodu nad ryskou. b. Ujistěte se, že jednotka oční sprchy je upevněna vodorovně – ve směru zepředu dozadu i zleva doprava.



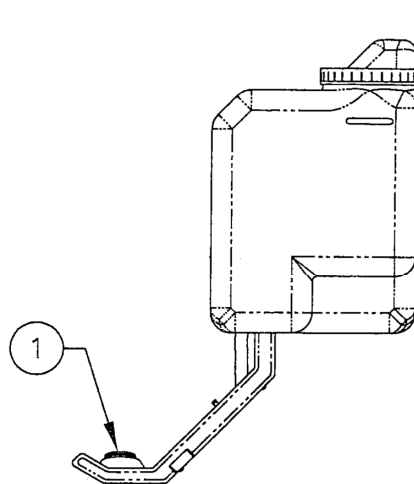
TENTO DOKUMENT JE SPRÁVNÝ A PLATNÝ V OKAMŽIKU PUBLIKACE. PRŮBĚŽNÉ ZLEPŠOVÁNÍ PRODUKTU MŮŽE ZPŮSOBIT ZMĚNU SPECIFIKACÍ A ROZMĚRŮ BEZ PŘEDCHOZÍHO UPOZORNĚNÍ.

ROZPIS DÍLŮ

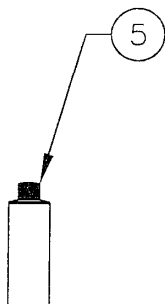
POLOŽKA	POPIS
1	SP19 SESTAVA HLAVICE SPRCHY
2	PŘÍRUBA P/N: 0001217418
3	SP131 VÍČKO
4	--
5	9082 BAKTERIOSTATICKÁ KONZERVAČNÍ LÁTKA

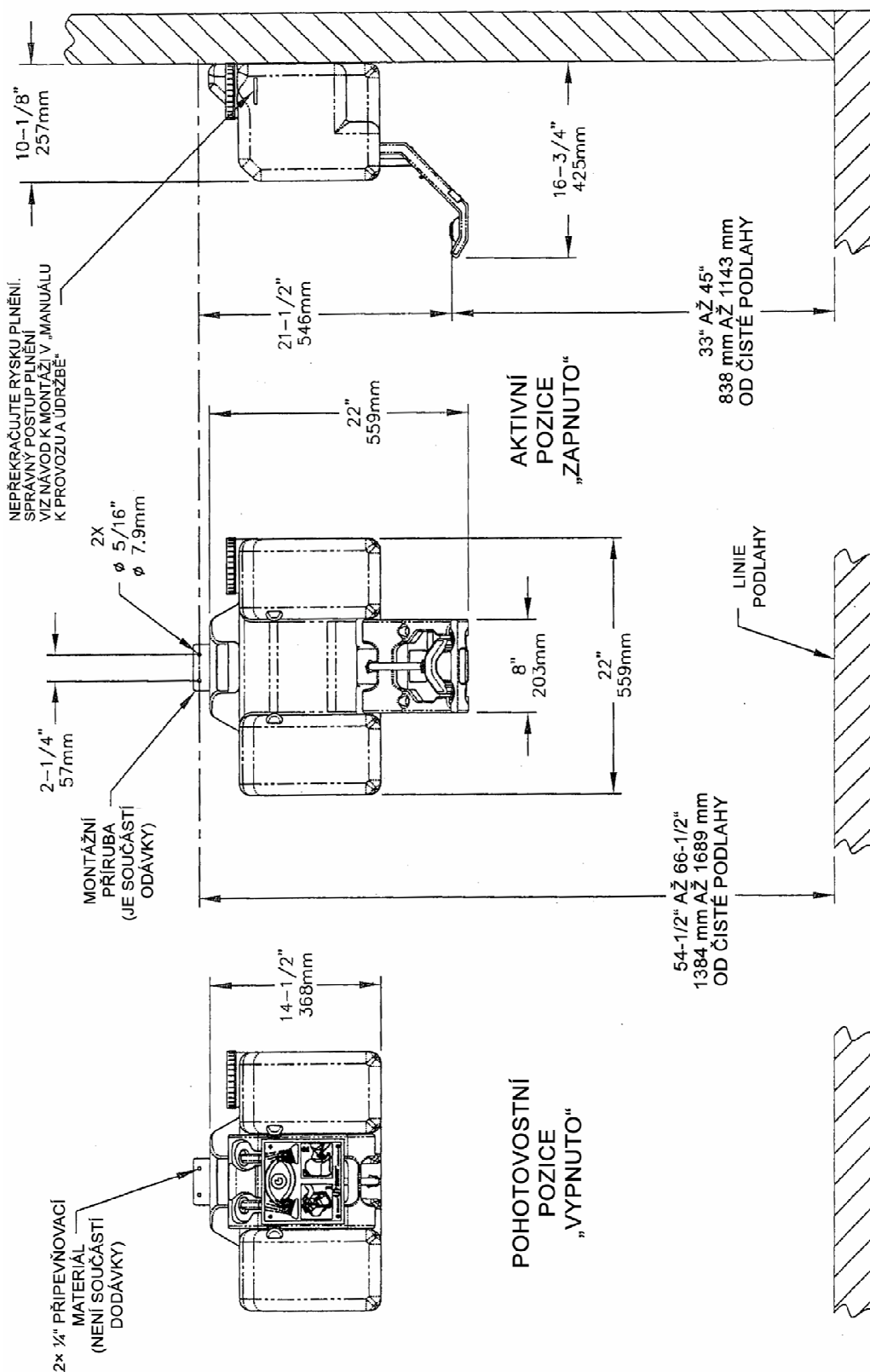


POHOTOVOSTNÍ
POZICE
„VYPNUTO“



AKTIVNÍ
POZICE
„ZAPNUTO“





POZNÁMKY:

1. JEDNOTKA MUSÍ BÝT VODOROVNĚ - VE SMĚRU ZEPŘEDU DOZADU I ZLEVA DOPRAVA.
2. ROZMĚRY SE MOHOU LIŠIT $0 \pm 1/2"$ (12,7 mm)



Kontrola zařízení

Aby bylo zabráněno případným škodám z důvodu vnějších vlivů, únavy materiálu, nestandardních provozních podmínek nebo v důsledku zásahu nepovolané osoby, doporučujeme měsíční vizuální kontrolu zařízení, není-li pro vybraný produkt vyžadována častěji.



Záruka a pozáruční servis

Záruční doba

Firma KONCEPT EKOTECH s.r.o. poskytuje záruku na prodávané produkty po dobu dvou let od data prodeje koncovému uživateli. Produkty jsou u výrobce řádně testovány a zkoušeny a odpovídají příslušným evropským standardům a normám.

Firma KONCEPT EKOTECH s.r.o. se zavazuje vyřídit reklamaci vadného zboží za dále uvedených podmínek.

Hlášení reklamace

V případě záruční reklamace je potřeba uplatňovat nárok na vyřízení reklamace v místě, kde byl výrobek (produkt) zakoupen, popř. servis nahlásit písemně - vyplnit Reklamační a servisní protokol „RSP“ na www.koncept-ekotech.com v sekci SERVIS, nebo mailem na adresu: info@koncept-ekotech.com, kde je požadavek zaevidován a předán k vyřízení technickému oddělení firmy KONCEPT EKOTECH s.r.o.

Mechanické poškození a neúplnost výrobku

Kupující je povinen zboží při převzetí od prodávajícího či od dopravce co nejdříve prohlédnout. Případné nedostatky musí při osobním odběru neprodleně oznámit prodávajícímu. Jestliže zákazník zjistí nesrovnalosti v počtu kusů případně poškození obalů při doručení zboží dopravcem, musí reklamaci uplatnit u dopravce. Na jiným způsobem uplatněnou reklamaci mechanického poškození či nekompletnosti výrobku nebude brán zřetel.

Způsob reklamace

Zákazník reklamuje zboží na základě nákupního dokladu (faktura + dodací list + záruční list). Závada musí být specifikována co nejpřesněji (v RSP), doloženy musí být případné předchozí opravy, mající vliv na záruku. Pokud zákazník nesplní tyto podmínky, nelze reklamaci řešit výměnou za jiné zboží nebo odstoupením od smlouvy.

Pokud zákazník reklamuje zboží osobně, je předpokládáno, že opravené zboží opět osobně vyzvedne. Pokud si přeje opravené zboží zaslat poštou, je povinen to uvést při uplatnění reklamace. Jestliže je vadné zboží zasláno poštou, je opravené či vyměněné zboží zasláno zpět rovněž poštou. Dopravné na reklamaci hradí zákazník, dopravné zpět hradí firma KONCEPT EKOTECH s.r.o.



Odstranění vady

V době záruky zajistí firma KONCEPT EKOTECH s.r.o. nebo pověřená servisní organizace odstranění poruchy výrobku, způsobené výrobní vadou nebo vadným materiálem tak, aby mohl být výrobek opět řádně používán. Firma KONCEPT EKOTECH s.r.o. si vyhrazuje právo vyřídit reklamaci buď opravou vadného produktu nebo náhradou vadného produktu produktem stejných nebo lepších technických parametrů nebo poskytnutím finanční náhrady s přihlédnutím k aktuální ceně produktu.

Náhrada za neoprávněnou reklamaci

Pokud bylo při opravě zjištěno, že závada vznikla způsobem, který je vyloučen ze záručních oprav nebo pokud se závada na výrobku neprojeví, je reklamující strana povinna uhradit firmě KONCEPT EKOTECH s.r.o., případně pověřené servisní organizaci náklady spojené s testováním a manipulací.

Zánik záruky

Oprávnění na záruční opravu zaniká v případě, že k závadě došlo mechanickým poškozením výrobku, provozováním výrobku v prostředí nebo způsobem, který neodpovídá podmínkám uvedeným v příslušném návodu pro obsluhu a servis nebo byl-li proveden zásah do výrobku jinou než oprávněnou osobou (technik servisní organizace). Ze záruky jsou také vyjmuty vady způsobené živelnou pohromou.

Ostatní podmínky

Reklamace vad a záruční servis se dále řídí dalšími ustanoveními Občanského zákoníku a Zákona na ochranu spotřebitele České republiky.