



SANItch

konceptekotech

tel.: 234 706 311, fax: 234 706 300
e-mail: info.cz@koncept-ekotech.com
www.koncept-ekotech.com

Návod na montáž, obsluhu a údržbu

PRESTO 12, 12 A, 12 TC
PISOÁROVÉ VENTILY





PISOÁROVÉ VENTILY PRESTO
12, 12 A, 12 TC



12



12 A



12 TC

Tlačítkové ventily PRESTO 12, 12 A, 12 TC se používají ke splachování pisoárových mís zmáčknutím tlačítka.

Tyto ventily mají pevný výtokový čas 6 ± 2 sekundy a není možné ho měnit.

Seřízení průtokového množství se provede podle odstavce „Průtoky“.

Splachovací trubky nejsou součástí dodávky. Je možné je objednat samostatně podle typu pisoárové mísy.

Montáže

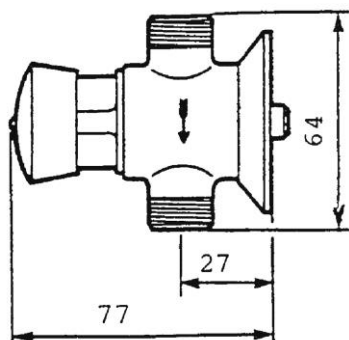
Presto 12

Ventil se používá pro povrchové rozvody. Krycí růžice se nasadí na ventil a ten se připevní na stěnu upevňovacím šroubem M7/Ø 6x30.

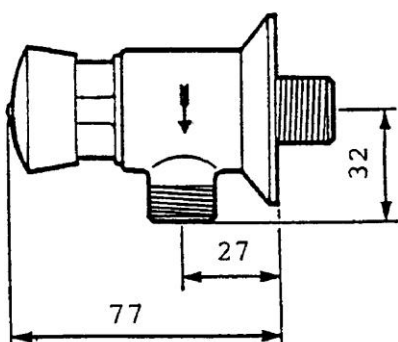
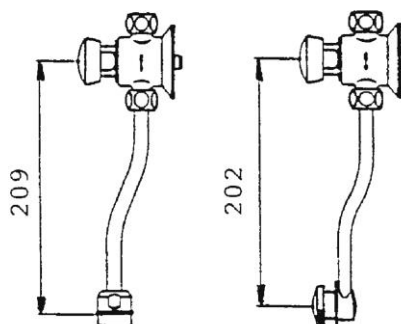
Shora se připojí na 1/2" vnější závit přívod vody.

Na spodní 1/2" vnější závit se našroubuje splachovací trubka podle typu pisoárové mísy.

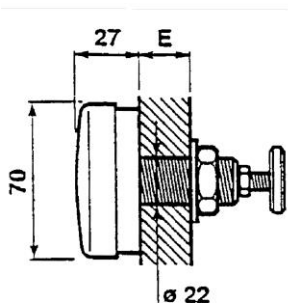
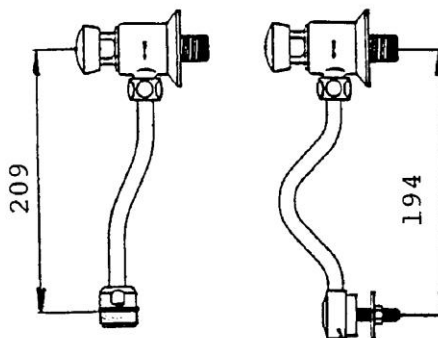
Ventil je možné připojit také na vývody ze zdi 1/2" rohovou přípojkou.



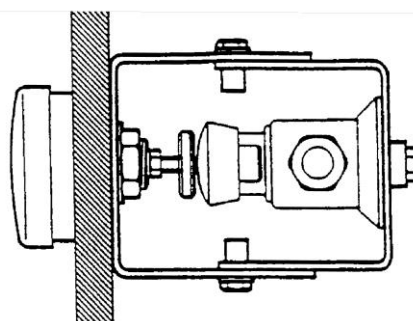
Obr. 4



Obr. 5



Obr. 6



Presto 12 A

Ventil se používá pro přívody ze zdi. Pro přívod má zadní 1/2" vnější závit. Před našroubováním do hrdla se na ventil nasune krycí růžice.

Na spodní 1/2" vnější závit se našroubuje splachovací trubka podle typu pisoárové mísy.

Presto 12 TC

Sestava tohoto ventilu je určena pro montáže za stěnu o různých tloušťkách. K tomuto účelu slouží tlačítko jehož délku je možné upravit podle návodu (viz dále) a montážní rámeček pro upevnění ventilu. Montážní rámeček není součástí dodávky.

Úprava tlačítka

Tlačítka se dodávají ve čtyřech provedeních podle tloušťky stěny: (E)

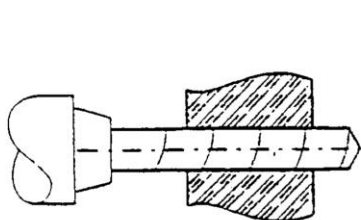
0,1 až 1,5 cm, 1,5 až 20 cm, 20 až 30 cm a větší než 30 cm.

Provedení 0,1 až 1,5 cm se neupravuje. (Obr. 8).

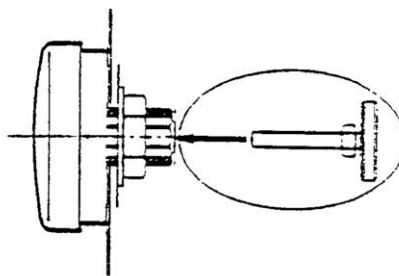
Ostatní se upravují takto: skrz stěnu se vyvrtá otvor o průměru 22 až 30mm. (Obr. 7).

Tlačítko se zasune do otvoru a upevní se podložkou (1) a maticí (2). Přebytečná délka za maticí se uřízne. Do plastové vnitřní trubky se pomocí gumové paličky zamáčkne vložka se závitem (3) a do ní se našroubuje opěrka (4). Tento celý postup je znázorněn na obr. 9.

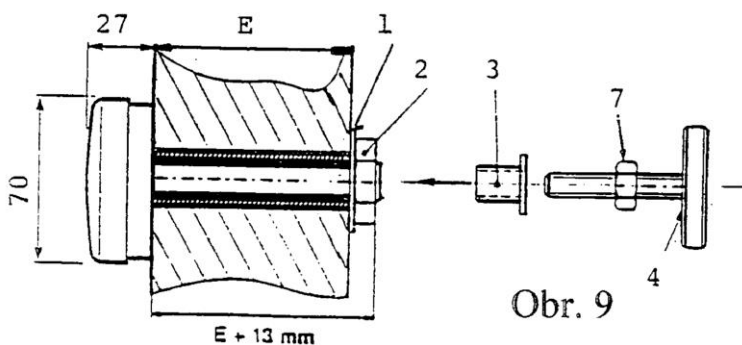
Pokud bude ventil upevněn pouze na potrubí záleží na vzdálenosti jeho tlačítka od stěny. Jestliže se použije montážní rámeček musí se pod podložku (1) tento rámeček upevnit. K zadnímu dílu rámečku se podložkou (5) a šroubem (6) připevní ventil. Potom se nastaví opěrka (4) podle obr. 9 a zajistí pojistnou maticí (7).



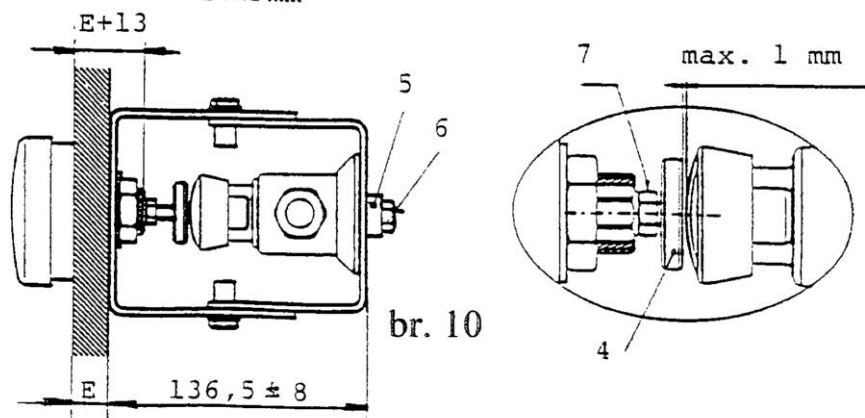
Obr. 7



Obr. 8



Obr. 9



br. 10

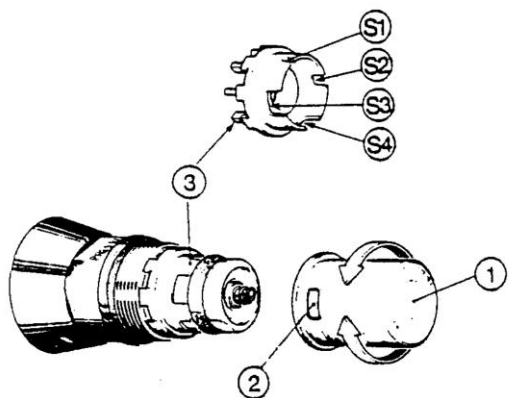
Průtoky a jejich seřízení

Průtoky jsou dány zářezy na regulátoru průtoku (3) a jsou označeny v grafech a na obrázcích symboly S1 až S4.(obr. 11)

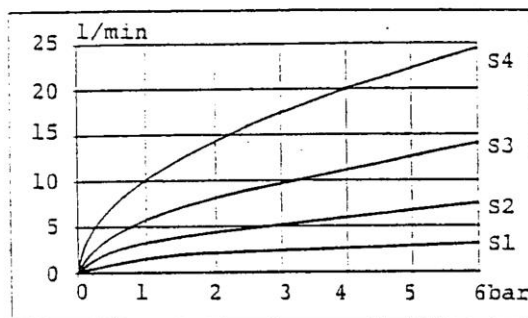
Rozměry zářezů: S1-2x0,5mm/ S2-3x1,7mm/ S3-6x2mm/ S4-9x4mm.

Seřízení

1. Klíčem o.k. 25 vyšroubujeme celou tlačítkovou sestavu (kartuši) z tělesa ventilu.
2. Válec (1) stáhnout z regulátoru průtoku (3). Na válci je obdélníkový otvor (2). Tento otvor otočíme na požadovaný zářez S1 až S4 na regulátoru průtoku a namáčkneme válec zpět.
3. Kartuši zašroubujeme zpět do tělesa ventilu.



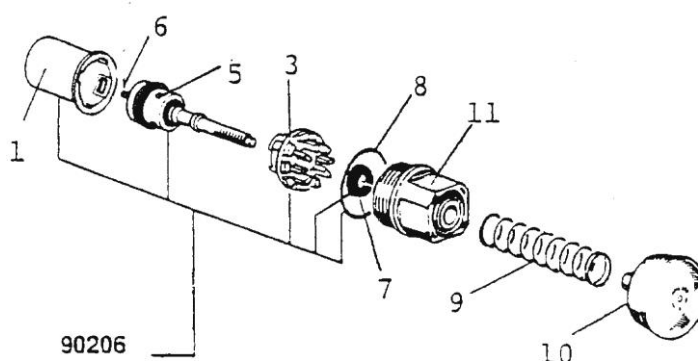
Obr. 11



obr. 12,

Demontáž kartuše (obr.13)

- 1 – válec pístu
- 3 – regulátor průtoku
- 5 – píst
- 6 – samočisticí pružina
- 7 – těsnění hřídele
- 8 – těsnění kartuše
- 9 – pružina tlačítka
- 10 – tlačítko
- 11 – těleso kartuše



Obr. 13



1. Klíčem o.k. 25 vyšroubovat kartuši z tělesa ventilu.
2. Stáhnout válec pístu (1) z regulátoru průtoku (3).
3. Klíčem o.k. 19 vyšroubovat barevný píst (5) z tlačítka (10) za současného držení klíčem o.k.25 za čtyřhran tělesa kartuše (11). Tím se uvolní díly 3,11,9 a 10.
4. Uvnitř tělesa kartuše (11) je vložené těsnění pístu (7). Jestliže je vadné, nahradí se novým.

Pozor na správný smysl otočení tohoto těsnění. Plnou plochou směřuje k tlačítku, drážkou směrem k pístu.

Montáž

5. Na těleso kartuše (11) nasadit pružinu (9), tlačítko (10) a vyměnit těsnění (8).
6. Nasadit regulátor průtoku (3) tak, aby zářezy S1 až S4 směřovaly od tělesa kartuše.
7. Našroubovat píst (5) a dotáhnout.
8. Nasadit válec pístu (1) s ohledem na požadovaný průtok. Viz „Seřízení průtoku.“
9. Našroubovat kartuši do tělesa ventilu a otevřít přívod vody.

Doporučená dovýbava:

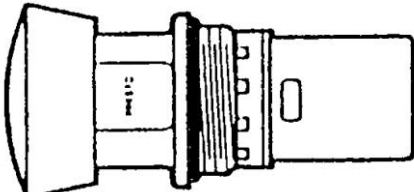
Filtry JUDO se zpětným proplachem na SV síto = 0,1 mm a TV síto = 0,3 mm, nebo jiný typ filtrů se síty uvedené hrubosti.

V případě, že na vstupech nebudou filtry nainstalovány, na případné nečistoty ve ventilech se nevztahuje záruka.

Závady a jejich odstranění

1. Slabý průtok vody.
Špatně nastavená regulace nebo zanesený nečistotami.
Demontovat kartuši, otočit válec (1) na větší zářez nebo proudem vody vypláchnout.
2. Z tlačítka kape voda.
Vadné těsnění hřídele pístu (7).
Vyměnit těsnění podle návodu v oddílu „Demontáž kartuší“.
3. Ventil se nezavře, voda stále teče.
Ucpané přepouštěcí otvory v pístu (5), nebo polámaná pružina tlačítka (9).
V prvním případě kontrolovat pružinu samočisticího mechanismu (6) a pokud je v pořádku propláchnout píst proudem vody.
V druhém případě vyměnit pružinu tlačítka.
4. Průtokový čas značně zkrácený.
Závada může být způsobena buď vadným těsněním (7), nebo opotřebením pístu.
Vyměnit těsnění nebo píst.



Obj. číslo	Náhradní díly	
P 01027	Kartuše P 12, P12 A, P12 TC zelené značení	
P 90200	Těsnění kartuše (8)	
P 90206	Servisní sada pro P 12, P12 A, P 12 TC Píst (5), regulátor průtoku (2), válec (1), těsnění hřídele (7), těsnění kartuše (8)	
P 90207	Pružina samočisticího mechanismu (6)	
K 1127	Pružina tlačítka (9)	
K 2355	Tlačítko (10)	

Čísla v závorkách značí položky v obrázku „Demontáž kartuší“.

Kontrola zařízení

Aby bylo zabráněno případným škodám z důvodu vnějších vlivů, únavy materiálu, nestandardních provozních podmínek nebo v důsledku zásahu nepovolané osoby, doporučujeme měsíční vizuální kontrolu zařízení, není-li pro vybraný produkt vyžadována častěji.



Záruka a pozáruční servis

Záruční doba

Firma KONCEPT EKOTECH s.r.o. poskytuje záruku na prodávané produkty po dobu dvou let od data prodeje koncovému uživateli. Produkty jsou u výrobce řádně testovány a zkoušeny a odpovídají příslušným evropským standardům a normám.

Firma KONCEPT EKOTECH s.r.o. se zavazuje vyřídit reklamaci vadného zboží za dále uvedených podmínek.

Hlášení reklamace

V případě záruční reklamace je potřeba uplatňovat nárok na vyřízení reklamace v místě, kde byl výrobek (produkt) zakoupen, popř. servis nahlásit písemně - vyplnit Reklamační a servisní protokol „RSP“ na www.koncept-ekotech.com v sekci SERVIS, nebo mailem na adresu: info@koncept-ekotech.com, kde je požadavek zaevidován a předán k vyřízení technickému oddělení firmy KONCEPT EKOTECH s.r.o.

Mechanické poškození a neúplnost výrobku

Kupující je povinen zboží při převzetí od prodávajícího či od dopravce co nejdříve prohlédnout. Případné nedostatky musí při osobním odběru neprodleně oznámit prodávajícímu. Jestliže zákazník zjistí nesrovnalosti v počtu kusů případně poškození obalů při doručení zboží dopravcem, musí reklamaci uplatnit u dopravce. Na jiným způsobem uplatněnou reklamaci mechanického poškození či nekompletnosti výrobku nebude brán zřetel.

Způsob reklamace

Zákazník reklamuje zboží na základě nákupního dokladu (faktura + dodací list + záruční list). Závada musí být specifikována co nejpřesněji (v RSP), doloženy musí být případné předchozí opravy, mající vliv na záruku. Pokud zákazník nesplní tyto podmínky, nelze reklamaci řešit výměnou za jiné zboží nebo odstoupením od smlouvy.

Pokud zákazník reklamuje zboží osobně, je předpokládáno, že opravené zboží opět osobně vyzvedne. Pokud si přeje opravené zboží zaslat poštou, je povinen to uvést při uplatnění reklamace. Jestliže je vadné zboží zasláno poštou, je opravené či vyměněné zboží zasláno zpět rovněž poštou. Dopravné na reklamaci hradí zákazník, dopravné zpět hradí firma KONCEPT EKOTECH s.r.o.



Odstranění vady

V době záruky zajistí firma KONCEPT EKOTECH s.r.o. nebo pověřená servisní organizace odstranění poruchy výrobku, způsobené výrobní vadou nebo vadným materiálem tak, aby mohl být výrobek opět řádně používán. Firma KONCEPT EKOTECH s.r.o. si vyhrazuje právo vyřídit reklamaci buď opravou vadného produktu nebo náhradou vadného produktu produktem stejných nebo lepších technických parametrů nebo poskytnutím finanční náhrady s přihlédnutím k aktuální ceně produktu.

Náhrada za neoprávněnou reklamaci

Pokud bylo při opravě zjištěno, že závada vznikla způsobem, který je vyloučen ze záručních oprav nebo pokud se závada na výrobku neprojeví, je reklamující strana povinna uhradit firmě KONCEPT EKOTECH s.r.o., případně pověřené servisní organizaci náklady spojené s testováním a manipulací.

Zánik záruky

Nárok na uplatnění záruky u vadných výrobků nebo jejich částí na náklady firmy KONCEPT EKOTECH s.r.o. zaniká v těchto případech:

- při poškození, které způsobily nečistoty ve vodě, vodní kámen nebo neodborná instalace, která byla provedena v rozporu s návodem
- v případech, kdy nejsou na přívodech studené vody (SV) a teplé vody (TV) nainstalovány filtry, které jsou předepsány v návodech. Pro termostatické, elektronické, samouzavírací a ostatní mechanické ventily a zařízení jsou filtry nezbytnou podmínkou. Doporučená jemnost síta filtru pro **SV = 0,1mm, pro TV = 0,3mm.**
- není-li shodný tlak přívodu teplé a studené vody
- poškození produktu z důvodů čištění pomocí agresivních a abrazivních čisticích prostředků (ošetřování povrchu)
- neodborného zásahu neoprávněnou osobou
- běžného opotřebení (např. těsnění a pod.)

Ostatní podmínky

Reklamacie vad a záruční servis se dále řídí dalšími ustanoveními Občanského zákoníku a Zákona na ochranu spotřebitele České republiky.

Koncept ekotech s.r.o., Letohradská 54, 170 00 Praha 7, tel. 234 706 311, fax 234 706 300