



FILtech

konceptekotech

tel.: 234 706 311, fax: 234 706 300
e-mail: info.cz@koncept-ekotech.com
www.koncept-ekotech.com

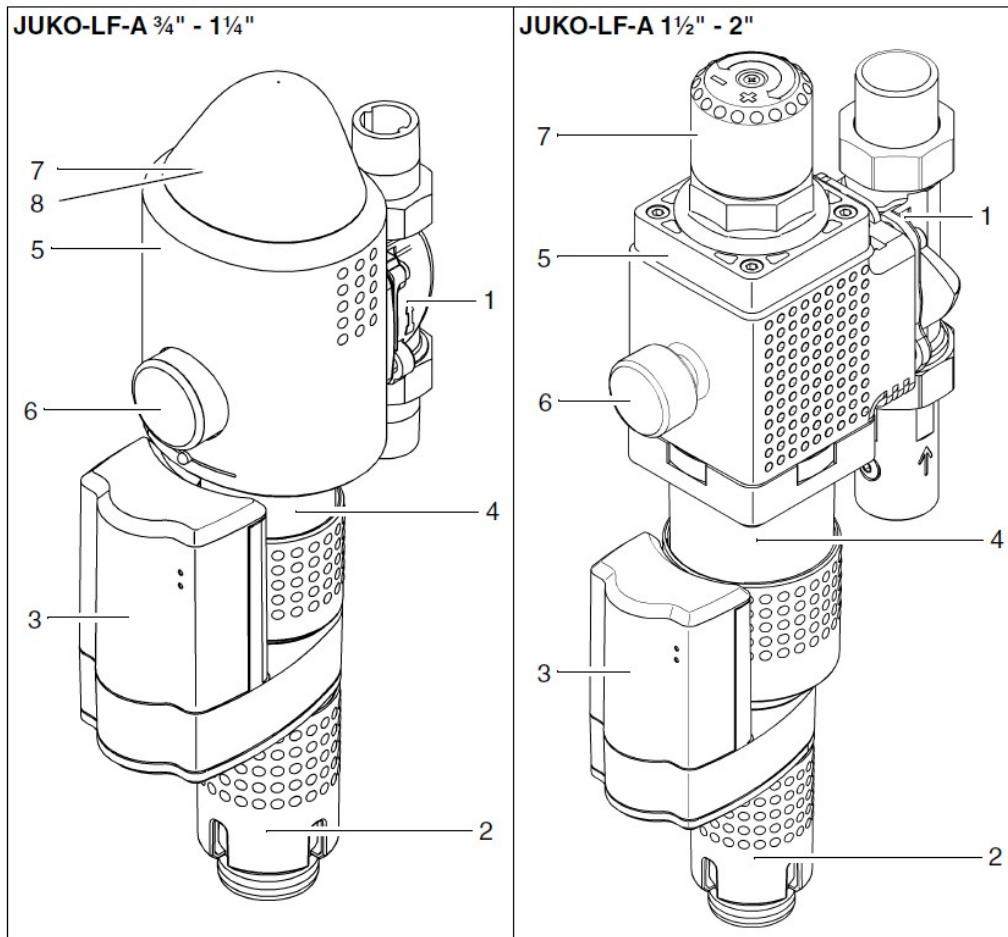
Návod na montáž, obsluhu a údržbu

JUDO JUKO-LF-A $\frac{3}{4}$ "-1"-1 $\frac{1}{4}$ "-1 $\frac{1}{2}$ "-2"
FILTR S AUTOMATICKÝM ZPĚTNÝM PROPLACHEM
S REDUKČNÍM VENTILEM





Popis



- 1 vestavná příruba
- 2 otočná objímka pro odkalení
- 3 automatika se servomotorem pro zpětný proplach
- 4 těleso filtru
- 5 redukční ventil
- 6 manometr
- 7 hlavice redukčního ventilu pro nastavení výstupního tlaku
- 8 kryt hlavice redukčního ventilu



Užití

Filtry jsou určeny pro čištění zakalené pitné vody mechanickými nečistotami do rozměru, který neprojde filtračním sítím. Filtrační síto má hrubost 0,1 mm. Teplota vody smí být max. do 30°C.

Použití pro filtraci vody o jiné kvalitě je nutné konzultovat s dodavatelem výrobku.

Filtr se nesmí montovat do prostor kde je nebezpečí poklesu teploty pod bod mrazu.

Všechny podmínky pro montáž, provoz a údržbu uvedené v tomto návodu musí být bezpodmínečně dodrženy. Dodavatel neodpovídá za škody způsobené neodbornou montáží, špatnou obsluhou a nedostatečnou údržbou. Riziko v tomto případě nese sám uživatel.

Nedodržení podmínek může způsobit následující problémy:

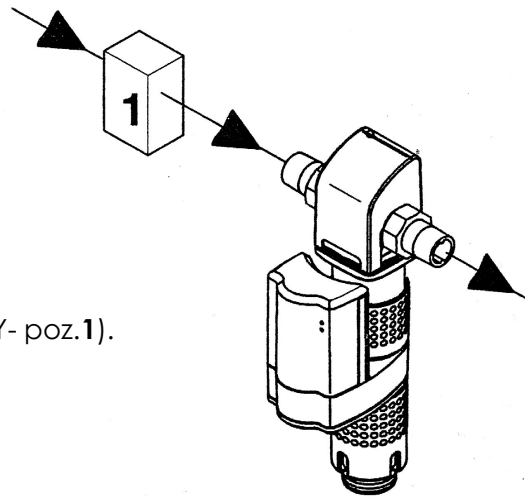
- selhání všech funkcí filtru,
- ohrožení osob úrazem elektrického proudu,
- ohrožení prostředí zaplavením.



Tlak vody

Tlak vody smí být v rozmezí 1,5 až 10 barů. Bude-li tlak nižší než 1,5 barů může být zpětný proplach filtru nedostatečný. Jestliže nebude síto pravidelně proplachováno, dojde k tlakové ztrátě a případně k poškození filtru.

Při tlaku vyšším než 10 barů **musí** se před filtr instalovat regulátor tlaku (model JSY- poz.1). Model JUKO je redukčním ventilem již vybaven.



Elektrické připojení

V bezprostřední blízkosti filtru se nesmí vyskytovat žádné nekryté elektrické vedení ani elektrické přístroje.

Všechna elektrická zařízení v tomto prostoru musí mít krytí IP 44.

Při porušení filtru a úniku vody by hrozilo nebezpečí úrazem elektrického proudu a zkratem na elektrické instalaci.

Přes potenciálově volné kontakty pro ohlašování poruchy smí být připojeno napětí max. 24 V a proud 1 A.

Materiál filtru

Všechny druhy materiálu přicházející do styku s pitnou vodou jsou po stránce fyzikální, chemické a korozivní stálé a splňují podmínky příslušných norem.

Všechny umělé hmoty a kovové materiály jsou hygienicky nezávadné.

Montáž

„Filtr je nutno instalovat do dobře přístupného prostoru pro potřeby servisu a údržby. V žádném případě filtr nelze instalovat do podhledu nebo ke stropu. Před i za filtrem musí být umístěny uzavírací ventily. Dále filtr musí být propojen tzv.by-pasem, pro případy servisu nebo demontáže. Před zprovozněním filtru se musí důkladně propláchnout a odkalit potrubí a to před filtrem. Montáž odvodu vody zpětného proplachu musí být provedena dle obrázků uvedených v návodu.“



Instalace musí být provedena odbornou firmou.
Potrubí, které je k filtru přivedeno musí spolehlivě unést váhu filtru.
Váhy jednotlivých typů jsou uvedeny v tabulce technických údajů.

Při nedostatečně provedeném upevnění se může porušit potrubí. Tím může být ohroženo okolí únikem většího množství vody. Proto se musí potrubí v blízkosti filtru pečlivě upevnit.
Nad i pod filtrem je nutné ponechat volné vzdálenosti cca 200 mm.
Místo kde je filtr umístěn musí být chráněno před mrazem a před přímým slunečním zářením.

Provozní teplota filtrované vody nesmí přesáhnout 30°C.

Nedodržení těchto podmínek může způsobit popraskání průhledného filtračního zvonu.

Doporučuje se vestavět před i za filtr uzavírací armatury pro případ opravy vnitřních dílů.

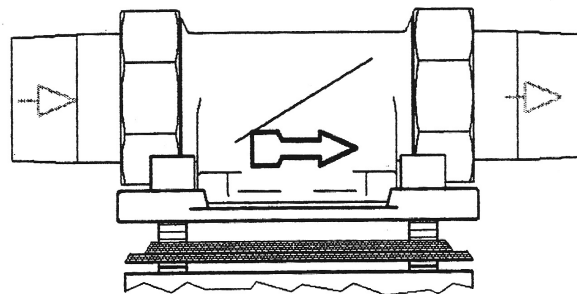
Zařízení se může montovat do obvyklého potrubí pitné vody za vodoměr.

Zásuvka sírového napětí pro napájecí transformátor musí být přibližně o 1,5 m výše než je filtr.

Potrubí pro montáž filtru smí mít maximální sklon $\pm 5^\circ$.

Součástí dodávky je příruba, která se do potrubí montuje tak, aby šipka na tělese směřovala po směru proudění vody a plocha příruby byla ve vodorovné poloze směrem k podlaze. Namontovaná příruba nesmí způsobovat pnutí potrubí.

Při obráceném zapojení by nebylo možné provést zpětný proplach.



Odvod proplachové vody

Pro odvod vody zpětného proplachu musí být připraven dostatečně dimenzovaný odpad, aby všechna voda bezpečně odtekla. Pokud by tomu tak nebylo hrozí nebezpečí nekontrolovatelného úniku proplachové vody a následných škod.

Není-li přímo pod filtrem odpad je možné připojit na ventil proplachu hadici nebo potrubí o stejné dimenzi jakou má ventil a vodu odvést do vzdálenosti i několika metrů.

Pozor ! Zpětný proplach je funkční jedině tehdy, když je zdroj napětí připojen do zásuvky.

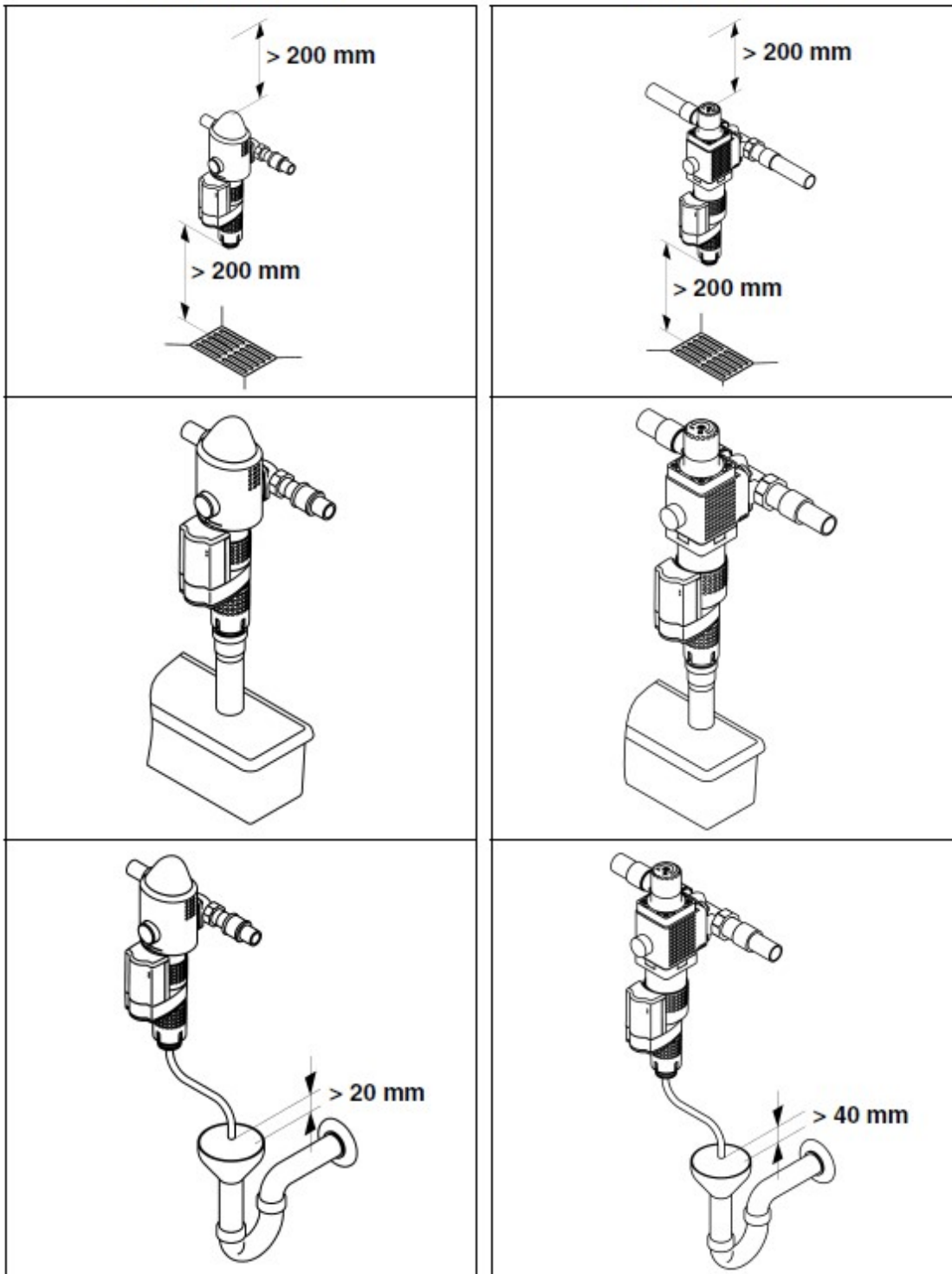


JUDO JUKO-LF-A $\frac{3}{4}$ "-1"-1 $\frac{1}{4}$ "-1 $\frac{1}{2}$ "-2" FILTR S AUTOMATICKÝM ZPĚTNÝM PROPLACHEM



JUKO-LF-A $\frac{3}{4}$ " - 1 $\frac{1}{4}$ "

JUKO-LF-A 1 $\frac{1}{2}$ " - 2"





Zpětný proplach

Doporučené intervaly zpětného proplachu:

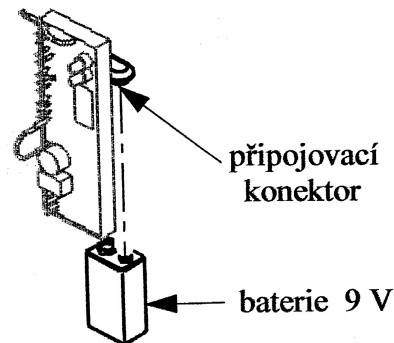
| | |
|---|---------------------|
| lékařská praxe, laboratoře, foto laboratoře | 1 den 1 týden |
| domovní a živnostenské vodoinstalace | 1 měsíc 2 měsíce |
| studniční a pramenitá voda | 1 den 1 týden |
| průmyslová zařízení, klimatizační soustavy | 1 den 1 týden |

Cyklus zpětného proplachu trvá přibližně 40 vteřin kdy se uzavře keramický ventil. Při výpadku proudu během cyklu zpětného proplachu zajistí jeho dokončení vestavěná baterie.

Výměna baterie

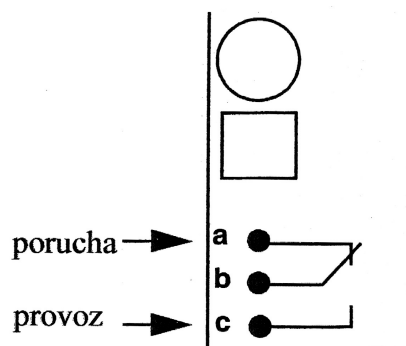
Ukončení životnosti baterie signalizují blikáním obě kontrolní světla.

- napájecí transformátor vytáhnout ze zásuvky,
- kryt automatiky odejmout,
- vadnou baterii z připojovacího konektoru odpojit, připojovací
- nasadit novou baterii
- nasadit kryt,
- napájecí transformátor zasunout do zásuvky.



Připojení dálkové signalizace

Připojení vodičů pro dálkovou signalizaci provozního a poruchového stavu se provede na potenciálově volný výstup na který lze připojit maximální napětí 24 V a zatížení 1 A. Na obrázku jsou kontakty v poloze poruchového stavu.





Poruchy

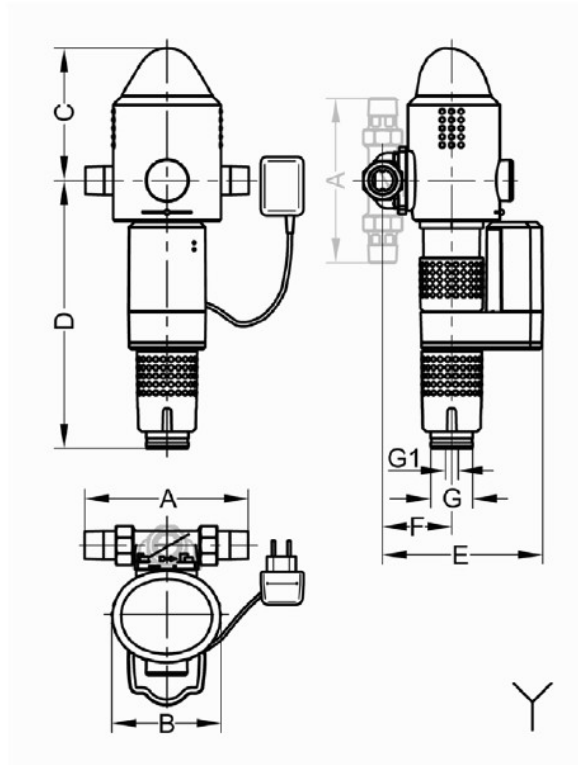
| poruchy | příčiny | opatření |
|--|--|---|
| netěsnosti filtračního zvonu | | najít závadu, opravit nebo vyměnit díl, v případě potřeby volat servis |
| zakalení filtračního zvonu | filtrační zvon je porušen | |
| praskliny na filtračním zvonu | vyšší teplotou nebo čistícími prostředky | |
| proplachová voda stále teče | ventil zpětného proplachu není zcela uzavřen | přezkoušet zpětný proplach: - transformátor vytáhnout ze zásuvky - počkat až zhasnou obě kontrolky - transformátor znovu zasunout do zásuvky |
| průtok vody je malý | nečistoty na ventilu zpětného proplachu | |
| červená kontrolka svítí | filtrační síto je ucpané | |
| červená kontrolka svítí a je slyšet signál event. Protéká proplachová voda | porucha automatiky | |
| | ventil proplachu není zcela uzavřen | |
| | ve ventilu jsou usazeny nečistoty | závada se opět objeví: volat servis |
| červená i zelená kontrolka bliká | baterie je vybitá, špatná nebo chybí | vyměnit nebo doplnit 9V alkalickou baterii |

Technické údaje

| | ¾" | 1" | 1¼" | 1½" | 2" |
|----------------------|--------------------|--------------------|--------------------|---------------------|---------------------|
| provozní tlak | 1,5 - 10 barů | | | | |
| jmenovitý tlak | PN 16 | | | | |
| průtok za hodinu | 3,3 m ³ | 4,5 m ³ | 5,5 m ³ | 13,0 m ³ | 17,0 m ³ |
| tlaková ztráta | 0,2 bary | | | | |
| průtok při proplachu | 0,3 l/s | | | | |
| váha | 1,7 kg | 1,8 kg | 2,2 kg | 5,1 kg | 5,6 kg |



Rozměry

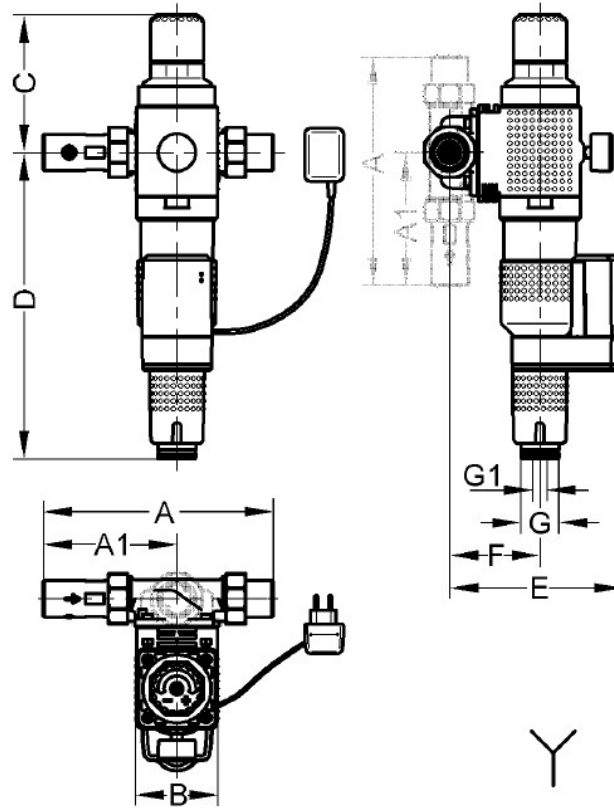


JUKO-LF-A 3/4" - 1 1/4"

| Model | JUKO-LF-A 3/4" | JUKO-LF-A 1" | JUKO-LF-A 1 1/4" |
|-------|-------------------|-----------------|---------------------|
| A | 180 | 195 | 230 |
| B | 130 | 130 | 130 |
| C | 158 | 158 | 158 |
| D | 316 | 316 | 316 |
| E | 190 | 190 | 195 |
| F | 82 | 82 | 87 |
| G | 50 | 50 | 50 |
| G1 | 13 | 13 | 13 |



JUDO JUKO-LF-A $\frac{3}{4}$ "-1"-1 $\frac{1}{4}$ "-1 $\frac{1}{2}$ "-2" FILTR S AUTOMATICKÝM ZPĚTNÝM PROPLACHEM



JUKO-LF-A 1 $\frac{1}{2}$ " - 2"

| Model | JUKO-LF-A 1 $\frac{1}{2}$ " | JUKO-LF-A 2" |
|-------|--------------------------------|-----------------|
| A | 301 | 335 |
| A1 | 175 | 195 |
| B | 108 | 108 |
| C | 181 | 181 |
| D | 402 | 402 |
| E | 226 | 234 |
| F | 118 | 126 |
| G | 50 | 50 |
| G1 | 13 | 13 |



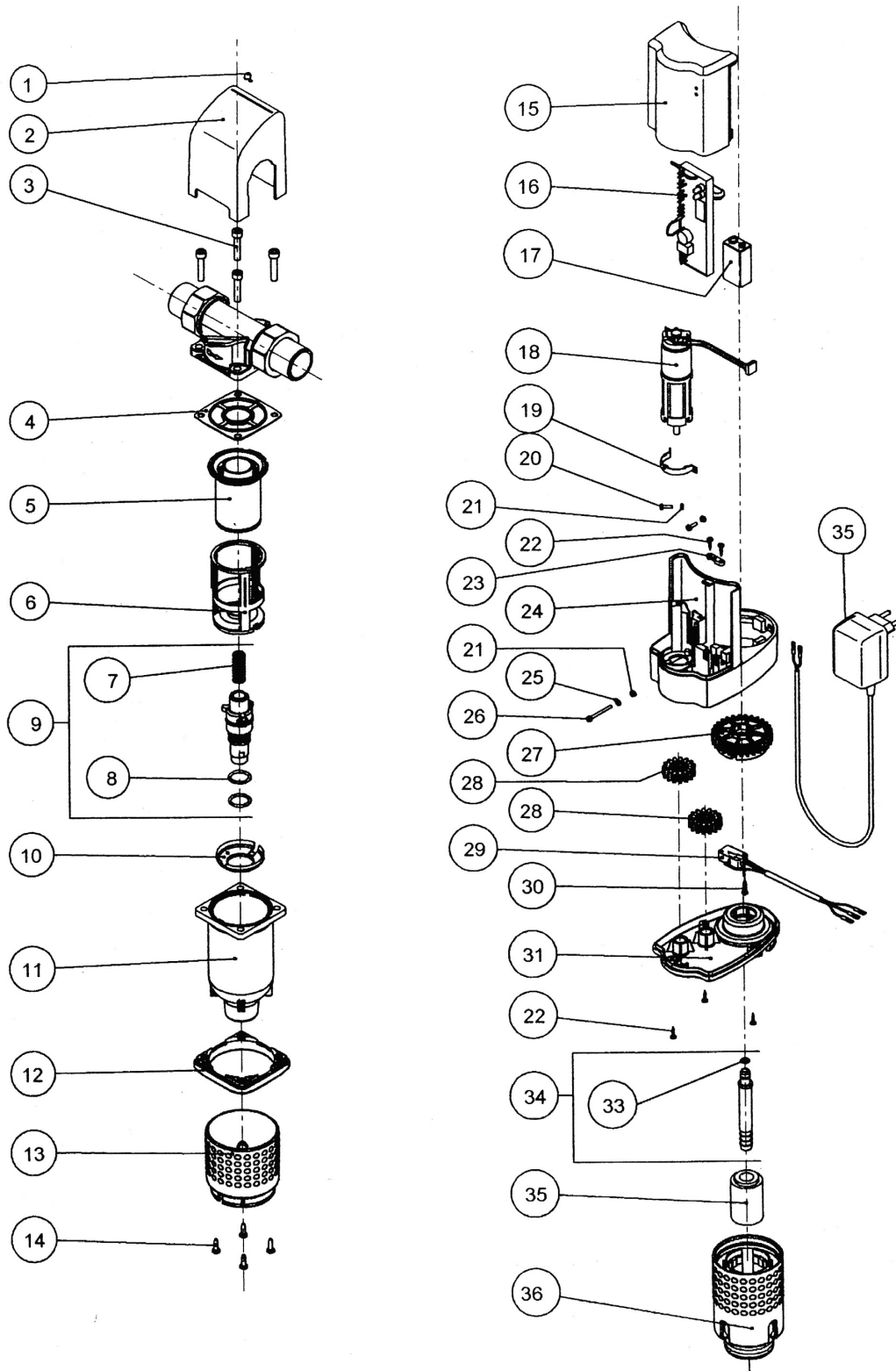
Náhradní díly pro JSY/ JUKO-LF-A ¾" - 1" - 1¼"

| pos. | název náhradního dílu | obj.číslo |
|------|--------------------------------|-----------|
| 1 | ukazatel | 1120424 |
| 2 | kryt příruby JSY-LF-A ¾" | 2070217 |
| 2 | kryt příruby JSY-LF-A 1" | 2070219 |
| 2 | kryt příruby JSY-LF-A 1¼" | 2070215 |
| 3 | imbusový šroub M6x30 | 1650209 |
| 4 | těsnění příruby | 1200218 |
| 5 | filtrační síto | 1120535 |
| 6 | sací trubka | 1120534 |
| 7 | pružina | 1650293 |
| 8 | O-kroužek 18x2,5 | 1200291 |
| 9 | ventil proplachu - sestava | 2170179 |
| 10 | dno sací trubky | 1120533 |
| 11 | zvon filtru | 1120536 |
| 12 | příruba zvonu | 1420013 |
| 13 | kryt zvonu | 1120541 |
| 14 | šroub do plechu 3,9x13 | 1650289 |
| 15 | kryt automatiky | 2170224 |
| 16 | automatika | 2170193 |
| 17 | baterie 9V | 1500261 |
| 18 | motor | 2170209 |
| 19 | pružná přichytka | 1400098 |
| 20 | šroub M3x10 | 1650144 |
| 21 | matice M3 | 1609169 |
| 22 | šroub do plechu 2,9x13 | 1609172 |
| 23 | přichytka | 1609114 |
| 24 | nosník automatiky | 1120554 |
| 25 | podložka 3,2 | 1607243 |
| 26 | šroub M3x30 | 1609166 |
| 27 | ozubené kolo ventilu proplachu | 1120498 |
| 28 | drážkovaná kola převodovky | 1120496 |
| 29 | vačkový spínač | 2170202 |
| 30 | šroub do plechu 2,9x16 | 1650173 |
| 31 | kryt převodovky | 1120551 |
| 32 | napájecí transformátor | 2170208 |
| 33 | O-kroužek 6,07x1,3 | 1200137 |
| 34 | hadicová vývodka | 2170222 |
| 35 | převlečná matice | 1440151 |
| 36 | otočné pouzdro | 1120461 |



JUDO JUKO-LF-A 3/4"-1"-1 1/4"-1 1/2"-2" FILTR S AUTOMATICKÝM ZPĚTNÝM PROPLACHEM

Náhradní díly pro JSY/ JUKO-LF-A/T 3/4" -1" - 1 1/4"



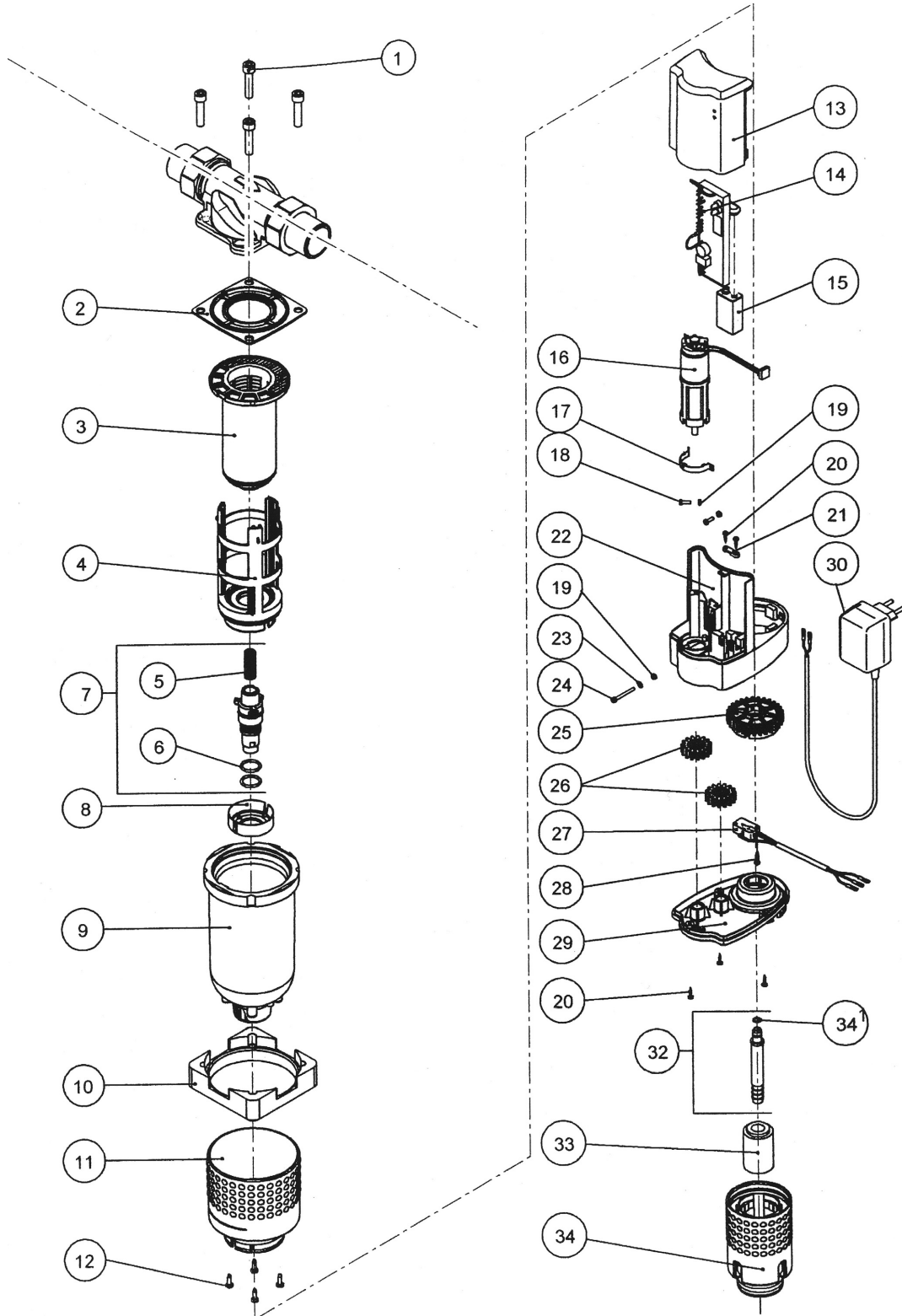


Náhradní díly pro JSY/ JUKO-LF-A 1½" - 2"

| pos. | název náhradního dílu | obj.číslo |
|------|-------------------------------------|-----------|
| 1 | imbusový šroub M8x35 | 1650107 |
| 2 | těsnění příruby | 1200230 |
| 3 | filtrační síto | 1120489 |
| 4 | sací trubka - sestava | 2170178 |
| 5 | pružina | 1650293 |
| 6 | O-kroužek 18x2,5 | 1200291 |
| 7 | ventil proplachu - sestava | 2170179 |
| 8 | dno sací trubky | 1120464 |
| 9 | průhledný zvon filtru | 1120459 |
| 10 | příruba zvonu | 1430099 |
| 11 | kryt průhledného zvonu JSY-LF-A 1½" | 2170236 |
| 11 | kryt průhledného zvonu JSY-LF-A 2" | 2170237 |
| 12 | šroub do plechu 3,9x13 | 1650289 |
| 13 | kryt automatiky | 2170224 |
| 14 | automatika | 2170193 |
| 15 | baterie 9V | 1500261 |
| 16 | motor | 2170209 |
| 17 | pružná přichytka | 1400098 |
| 18 | imbusový šroub M3x10 | 1650144 |
| 19 | matice M3 | 1609169 |
| 20 | šroub do plechu 2,9x13 | 1609172 |
| 21 | přichytka | 1609114 |
| 22 | nosník automatiky | 1120554 |
| 23 | podložka 3,2 | 1607243 |
| 24 | šroub M3x30 | 1609166 |
| 25 | ozubené kolo ventilu proplachu | 1120498 |
| 26 | drážkovaná kola převodovky | 1120496 |
| 27 | vačkový spínač | 2170202 |
| 28 | šroub do plechu 2,9x16 | 1650173 |
| 29 | kryt převodovky | 1120551 |
| 30 | napájecí transformátor | 2170208 |
| 31 | O-kroužek 6,07x1,3 | 1200137 |
| 32 | hadicová vývodka | 2170222 |
| 33 | převlečná matice | 1440151 |
| 34 | otočné pouzdro | 1120461 |



Náhradní díly pro JSY/ JUKO-LF-A 1 1/2" - 2"





Výměna ND

Pro správnou funkci výrobce doporučuje u všech filtrů min.1x za 4 roky vyměnit všechna těsnění vč. síta.

Kontrola zařízení

Aby bylo zabráněno případným škodám z důvodu vnějších vlivů, únavy materiálu, nestandardních provozních podmínek nebo v důsledku zásahu nepovolané osoby, je nutno podle normy EN 13443-1 provádět běžnou údržbu nebo kontrolu minimálně každých šest měsíců, není-li pro vybraný produkt vyžadována častěji.



Záruka a pozáruční servis

Záruční doba

Firma KONCEPT EKOTECH s.r.o. poskytuje záruku na prodávané produkty po dobu dvou let od data prodeje koncovému uživateli. Produkty jsou u výrobce řádně testovány a zkoušeny a odpovídají příslušným evropským standardům a normám.

Firma KONCEPT EKOTECH s.r.o. se zavazuje vyřídit reklamaci vadného zboží za dále uvedených podmínek.

Hlášení reklamace

V případě záruční reklamace je potřeba uplatňovat nárok na vyřízení reklamace v místě, kde byl výrobek (produkt) zakoupen, popř. servis nahlásit písemně - vyplnit Reklamační a servisní protokol „RSP“ na www.koncept-ekotech.com v sekci SERVIS, nebo mailem na adresu: info@koncept-ekotech.com, kde je požadavek zaevidován a předán k vyřízení technickému oddělení firmy KONCEPT EKOTECH s.r.o.

Mechanické poškození a neúplnost výrobku

Kupující je povinen zboží při převzetí od prodávajícího či od dopravce co nejdříve prohlédnout. Případné nedostatky musí při osobním odběru neprodleně oznámit prodávajícímu. Jestliže zákazník zjistí nesrovnalosti v počtu kusů případně poškození obalů při doručení zboží dopravcem, musí reklamaci uplatnit u dopravce. Na jiným způsobem uplatněnou reklamaci mechanického poškození či nekompletnosti výrobku nebude brán zřetel.

Způsob reklamace

Zákazník reklamuje zboží na základě nákupního dokladu (faktura + dodací list + záruční list). Závada musí být specifikována co nejpřesněji (v RSP), doloženy musí být případné předchozí opravy, mající vliv na záruku. Pokud zákazník nesplní tyto podmínky, nelze reklamaci řešit výměnou za jiné zboží nebo odstoupením od smlouvy.

Pokud zákazník reklamuje zboží osobně, je předpokládáno, že opravené zboží opět osobně vyzvedne. Pokud si přeje opravené zboží zaslat poštou, je povinen to uvést při uplatnění reklamace. Jestliže je vadné zboží zasláno poštou, je opravené či vyměněné zboží zasláno zpět rovněž poštou. Dopravné na reklamaci hradí zákazník, dopravné zpět hradí firma KONCEPT EKOTECH s.r.o.



Odstranění vady

V době záruky zajistí firma KONCEPT EKOTECH s.r.o. nebo pověřená servisní organizace odstranění poruchy výrobku, způsobené výrobní vadou nebo vadným materiálem tak, aby mohl být výrobek opět řádně používán. Firma KONCEPT EKOTECH s.r.o. si vyhrazuje právo vyřídit reklamaci buď opravou vadného produktu nebo náhradou vadného produktu produktem stejných nebo lepších technických parametrů nebo poskytnutím finanční náhrady s přihlédnutím k aktuální ceně produktu.

Náhrada za neoprávněnou reklamaci

Pokud bylo při opravě zjištěno, že závada vznikla způsobem, který je vyloučen ze záručních oprav nebo pokud se závada na výrobku neprojeví, je reklamující strana povinna uhradit firmě KONCEPT EKOTECH s.r.o., případně pověřené servisní organizaci náklady spojené s testováním a manipulací.

Zánik záruky

Oprávnění na záruční opravu zaniká v případě, že k závadě došlo mechanickým poškozením výrobku, provozováním výrobku v prostředí nebo způsobem, který neodpovídá podmínkám uvedeným v příslušném návodu pro obsluhu a servis nebo byl-li proveden zásah do výrobku jinou než oprávněnou osobou (technik servisní organizace). Ze záruky jsou také vyjmuty vady způsobené živelnou pohromou.

Ostatní podmínky

Reklamacie vad a záruční servis se dále řídí dalšími ustanoveními Občanského zákoníku a Zákonem na ochranu spotřebitele České republiky.