



FILtech

**konceptekotech**

tel.: 234 706 311, fax: 234 706 300  
e-mail: [info.cz@koncept-ekotech.com](mailto:info.cz@koncept-ekotech.com)  
[www.koncept-ekotech.com](http://www.koncept-ekotech.com)

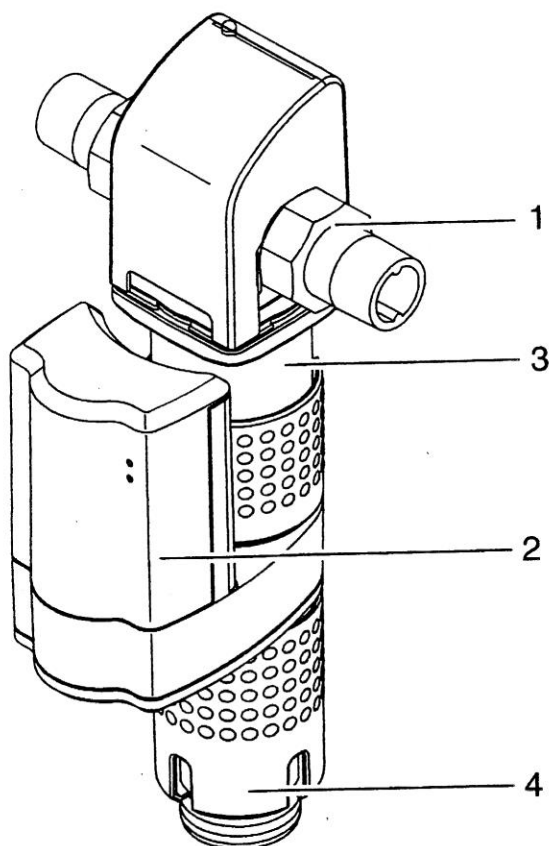
# Návod na montáž, obsluhu a údržbu

**JUDO JSY-LF-A  $\frac{3}{4}$ "-1"-1 $\frac{1}{4}$ "-1 $\frac{1}{2}$ "-2"**  
FILTR S AUTOMATICKÝM ZPĚTNÝM PROPLACHEM

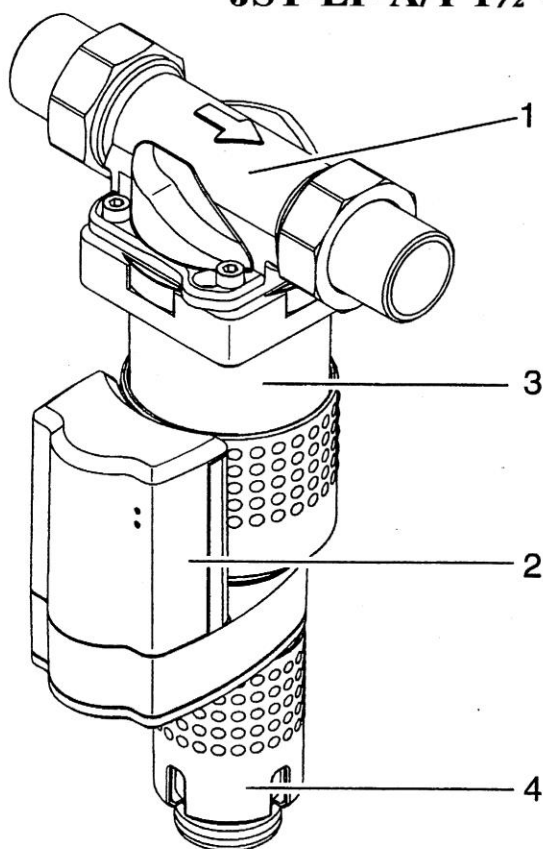




**JSY-LF-A/T 3/4" - 1 1/4"**



**JSY-LF-A/T 1 1/2" - 2"**



1 vestavná příruba  
2 automatika

3 průhledný zvon filtru  
4 ruční kolo pro nezávislý proplach

### Užití

Filtry jsou určeny pro čištění zakalené pitné vody mechanickými nečistotami do rozměru, který neprojde filtračním sítím. Filtrační síť má hrubost 0,1 mm. Teplota vody smí být max. do 30°C.

Použití pro filtraci vody o jiné kvalitě je nutné konzultovat s dodavatelem výrobku.

Filtr se nesmí montovat do prostor kde je nebezpečí poklesu teploty pod bod mrazu.

Všechny podmínky pro montáž, provoz a údržbu uvedené v tomto návodu musí být bezpodmínečně dodrženy. Dodavatel neodpovídá za škody způsobené neodbornou montáží, špatnou obsluhou a nedostatečnou údržbou. Riziko v tomto případě nese sám uživatel.

Nedodržení podmínek může způsobit následující problémy:

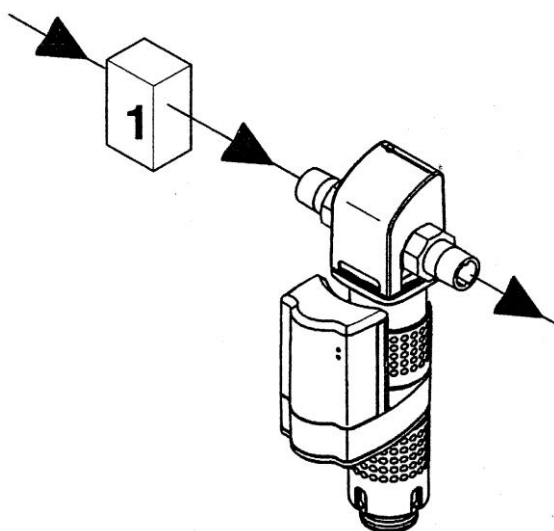
- selhání všech funkcí filtru,
- ohrožení osob úrazem elektrického proudu,
- ohrožení prostředí zaplavením.



### Tlak vody

Tlak vody smí být v rozmezí 1,5 až 10 barů. Bude-li tlak nižší než 1,5 baru může být zpětný proplach filtru nedostatečný. Jestliže nebude síť pravidelně proplachována, dojde k tlakové ztrátě a případně k poškození filtru.

Při tlaku vyšším než 10 barů **musí** se před filtr instalovat regulátor tlaku (1). Při tlacích mezi 5 až 10 bary se instalace regulátoru tlaku **doporučuje**.



### Elektrické připojení

V bezprostřední blízkosti filtru se nesmí vyskytovat žádné nekryté elektrické vedení ani elektrické přístroje.

Všechna elektrická zařízení v tomto prostoru musí mít krytí IP 44.

Při porušení filtru a úniku vody by hrozilo nebezpečí úrazem elektrického proudu a zkratem na elektrické instalaci.

Přes potenciálově volné kontakty pro ohlašování poruchy smí být připojeno napětí max. 24 V a proud 1 A.

### Materiál filtru

Všechny druhy materiálu přicházející do styku s pitnou vodou jsou po stránce fyzikální, chemické a korozivní stálé a splňují podmínky příslušných norem.

Všechny umělé hmoty a kovové materiály jsou hygienicky nezávadné.

### Montáž

**„Filtr je nutno instalovat do dobře přístupného prostoru pro potřeby servisu a údržby. V žádném případě filtr nelze instalovat do podhledu nebo ke stropu. Před i za filtrem musí být umístěny uzavírací ventily. Dále filtr musí být propojen tzv. by-pasem, pro případy servisu nebo demontáže. Před zprovozněním filtru se musí důkladně propláchnout a odkalit potrubí a to před filtrem. Montáž odvodu vody zpětného proplachu musí být provedena dle obrázků uvedených v návodu“.**

Instalace musí být provedena odbornou firmou.

Potrubí, které je k filtru přivedeno musí spolehlivě unést váhu filtru.

Váhy jednotlivých typů jsou uvedeny v tabulce technických údajů.



Při nedostatečně provedeném upevnění se může porušit potrubí. Tím může být ohroženo okolí únikem většího množství vody. Proto se musí potrubí v blízkosti filtru pečlivě upevnit. Nad i pod filtrem je nutné ponechat volné vzdálenosti cca 200 mm.

Místo kde je filtr umístěn musí být chráněno před mrazem a před přímým slunečním zářením.

Provozní teplota filtrované vody nesmí přesáhnout 30°C.

Nedodržení těchto podmínek může způsobit popraskání průhledného filtračního zvonu.

Doporučuje se v estavět před i za filtr uzavírací armatury pro případ opravy vnitřních dílů.

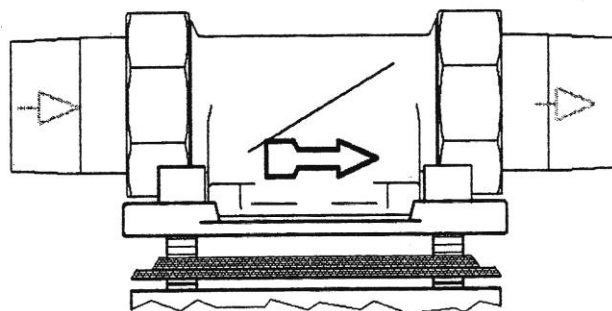
Zařízení se může montovat do obvyklého potrubí pitné vody za vodoměr.

Zásuvka síťového napětí pro napájecí transformátor musí být přibližně o 1,5 m výše než je filtr.

Potrubí pro montáž filtru smí mít maximální sklon  $\pm 5^\circ$ .

Součástí dodávky je příruba, která se do potrubí montuje tak, aby šipka na tělese směřovala po směru proudění vody a plocha příruby byla ve vodorovné poloze směrem k podlaze. Namontovaná příruba nesmí způsobovat pnutí potrubí.

Při obráceném zapojení by nebylo možné provést zpětný proplach.



## Odvod proplachové vody

Pro odvod vody zpětného proplachu musí být připraven dostatečně dimenzovaný odpad, aby všechna voda bezpečně odtekla. Pokud by tomu tak nebylo hrozí nebezpečí nekontrolovatelného úniku proplachové vody a následných škod.

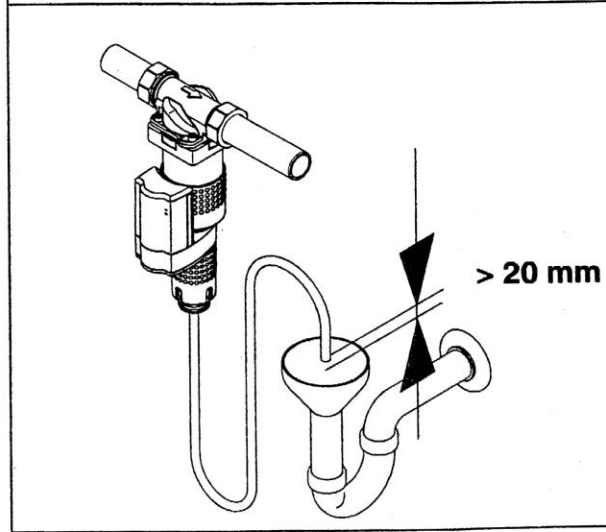
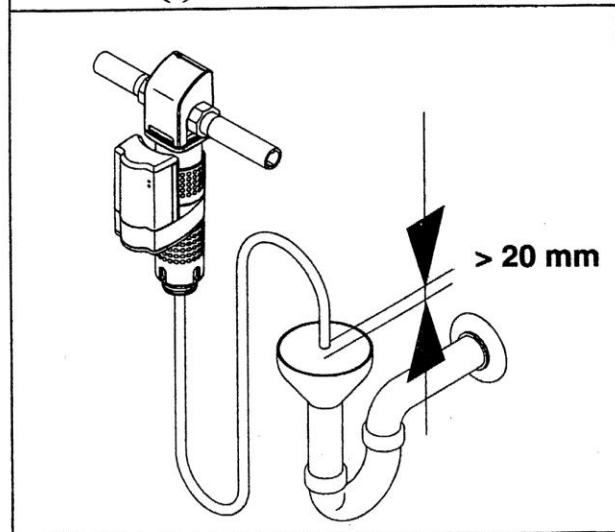
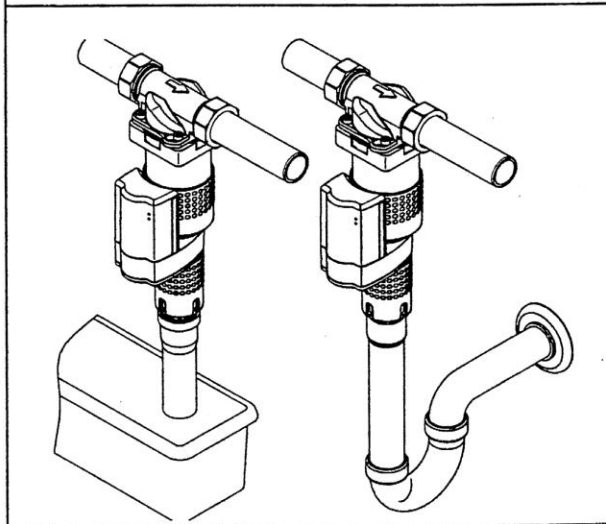
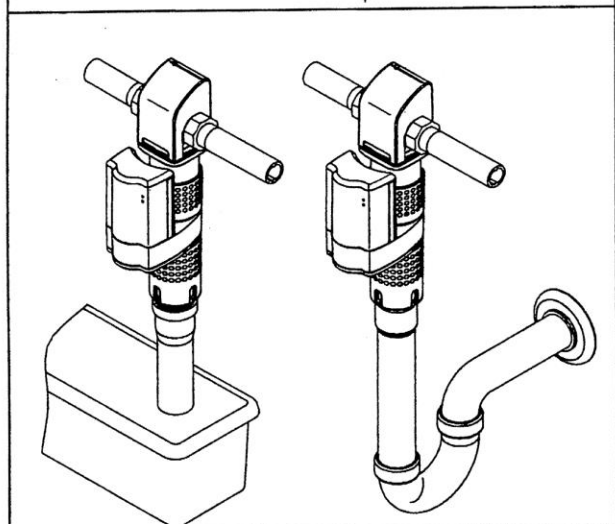
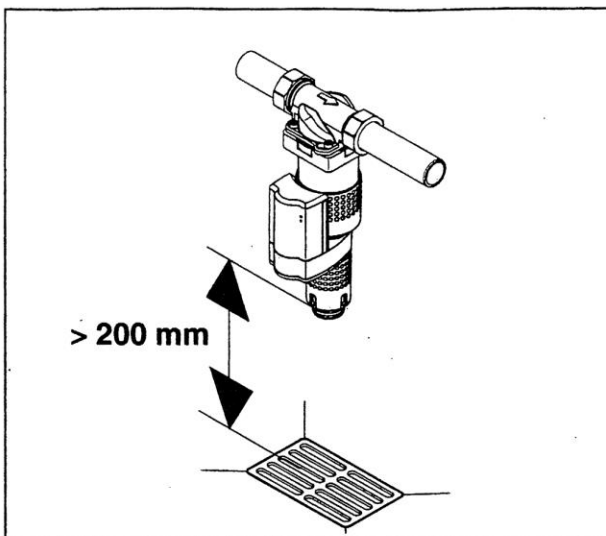
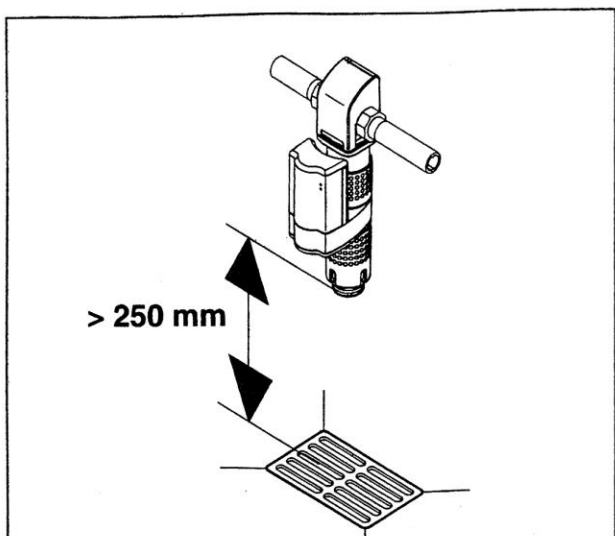
Není-li přímo pod filtrem odpad je možné připojit na ventil proplachu hadici nebo potrubí o stejné dimenzi jakou má ventil a vodu odvést do vzdálenosti i několika metrů.

Pozor! Zpětný proplach je funkční jedině tehdy, když je zdroj napětí připojen do zásuvky.



JSY-LF-A/T  $\frac{3}{4}$ " - 1 $\frac{1}{4}$ "

JSY-LF-A/T 1 $\frac{1}{2}$ " - 2"





## Uvedení do provozu

### **Pozor! Napájecí transformátor zatím do zásuvky nezapojovat!**

Před plným uvedením do provozu je třeba filtr zaplnit vodou a odvzdušnit.

1. Po provedení instalace otevřít uzavírací armatury před i za filtrem a tím zaplnit filtr vodou.
2. Na elektronice nastavit požadovaný interval zpětného proplachu, který je závislý na znečištění vody a je možné ho po zkušenosti kdykoliv změnit.

V dodávce je tento interval nastavený na proplach 1x za měsíc.

Při požadavku jiného intervalu se sejme postranním stiskem kryt automatiky a přepojením vodiče (2) na jiný kolík se zapojí požadovaný interval:

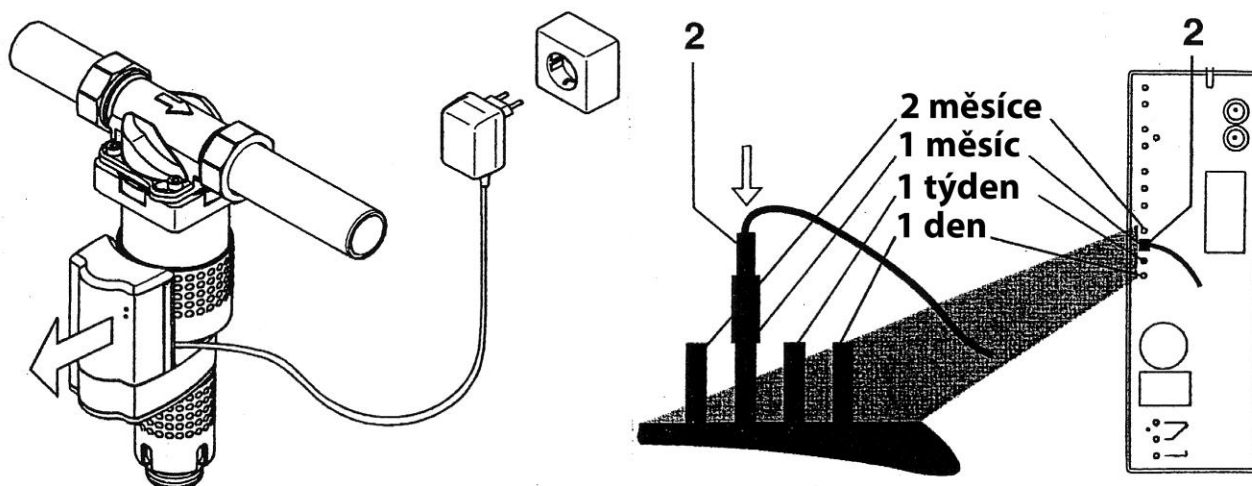
Intervaly jsou 2 měsíce - Monate

1 týden - Woche

1 měsíc - Monat

1 den - Tag

Po nastavení intervalu nasadit zpět kryt automatiky.



### **3. Napájecí transformátor zasunout do zásuvky.**

Tím se spustí automaticky zpětný proplach a filtr se odvzdušní.

Je třeba počkat na ukončení celého cyklu zpětného proplachu až do uzavření proplachové vody.

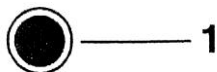
Kontrolní světla na automatice značí:

1 - zelená - Betrieb - provoz

Filtr je ve funkčním režimu.

2 - červená - Störung - porucha

Najít závadu viz články PORUCHY.







## Zpětný proplach

### Doporučené intervaly zpětného proplachu:

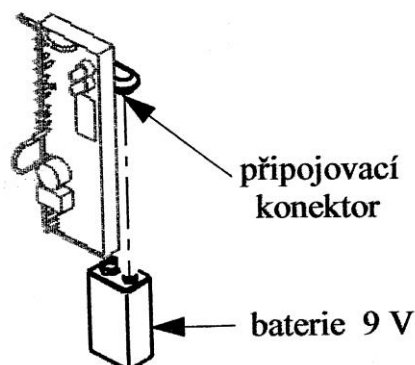
lékařská praxe, laboratoře, foto laboratoře	1 den 1 týden
domovní a živnostenské vodoinstalace	1 měsíc 2 měsíce
studniční a pramenitá voda	1 den 1 týden
průmyslová zařízení, klimatizační soustavy	1 den 1 týden

Cyklus zpětného proplachu trvá přibližně 40 vteřin kdy se uzavře keramický ventil. Při výpadku proudu během cyklu zpětného proplachu zajistí jeho dokončení vestavěná baterie.

## Výměna baterie

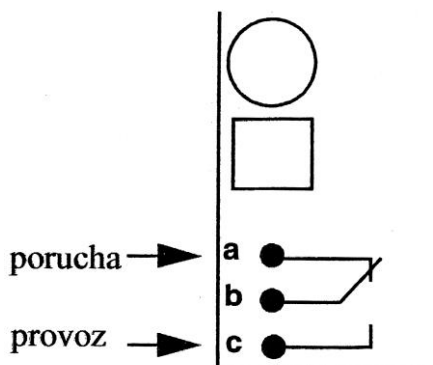
Ukončení životnosti baterie signalizují blikáním obě kontrolní světla.

- napájecí transformátor vytáhnout ze zásuvky,
- kryt automatiky odejmout,
- v adnou baterii z přípojovacího konektoru odpojit, přípojovací
- nasadit novou baterii
- nasadit kryt,
- napájecí transformátor zasunout do zásuvky.



## Připojení dálkové signalizace

Připojení vodičů pro dálkovou signalizaci provozního a poruchového stavu se provede na potenciálově volný výstup na který lze připojit maximální napětí 24 V a zatížení 1 A. Na obrázku jsou kontakty v poloze poruchového stavu.





## Poruchy

poruchy	příčiny	opatření
netěsnosti filtračního zvonu		najít závadu, opravit nebo vyměnit díl,
zakalení filtračního zvonu	filtrační zvon je porušen	v případě potřeby volat servis
praskliny na filtračním zvonu	v vyšší teplotou nebo čistícími prostředky	
proplachová voda stále teče	ventil zpětného proplachu není zcela uzavřen	přezkoušet zpětný proplach:
	nečistoty na ventilu zpětného proplachu	- transformátor vytáhnout ze zásuvky
průtok vody je malý	filtrační síto je ucpané	- počkat až zhasnou obě kontrolky
červená kontrolka svítí	porucha automatiky	- transformátor znovu zasunout do zásuvky
červená kontrolka svítí a je slyšet signál event. Protéká proplachová voda	ventil proplachu není zcela uzavřen	závada se opět objeví: volat servis
	ve ventilu jsou usazeny nečistoty	
červená i zelená kontrolka bliká	baterie je vybitá, špatná nebo chybí	vyměnit nebo doplnit 9V alkalickou baterii



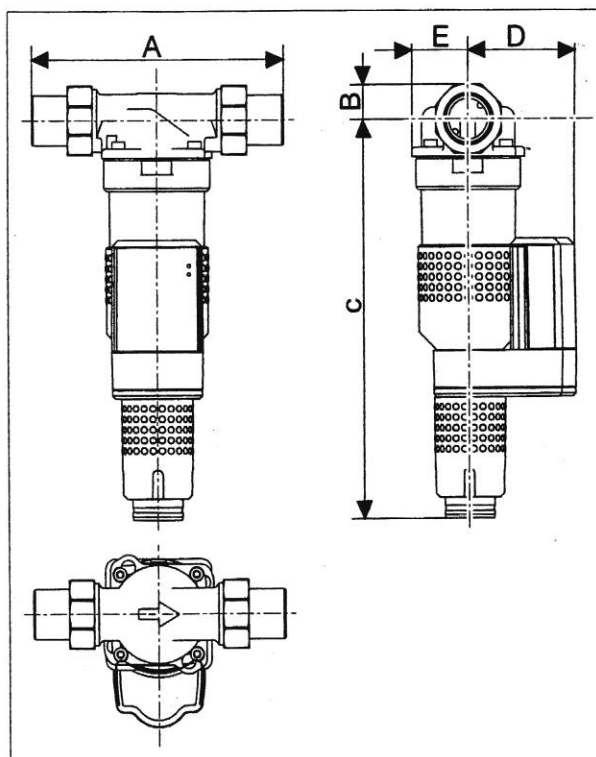
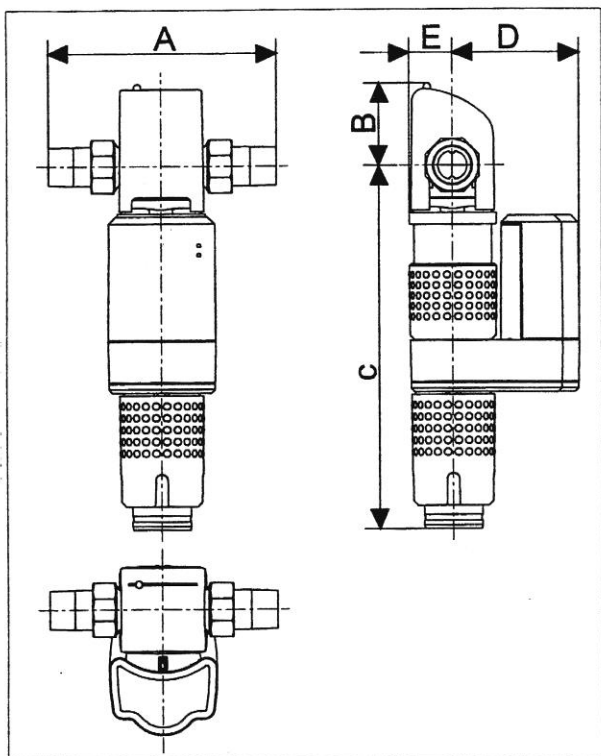


### Technické údaje

	3/4"	1"	1 1/4"	1 1/2"	2"
prov. ozní tlak	1,5 - 10 barů				
jmenovitý tlak	PN 16				
průtok za hodinu	3,3 m <sup>3</sup>	4,5 m <sup>3</sup>	5,5 m <sup>3</sup>	13,0 m <sup>3</sup>	17,0 m <sup>3</sup>
tlaková ztráta	0,2 bary				
průtok při proplachu	0,3 l/s				
váha	1,7 kg	1,8 kg	2,2 kg	5,1 kg	5,6 kg
<b>Rozměry /mm/</b>					
A	180	195	230	252	280
B	82	75	71	35	43
C	306	313	317	385	395
D	108				
E	38			57	

JSY-LF-A/T 3/4" - 1 1/4"

JSY-LF-A/T 1 1/2" - 2"



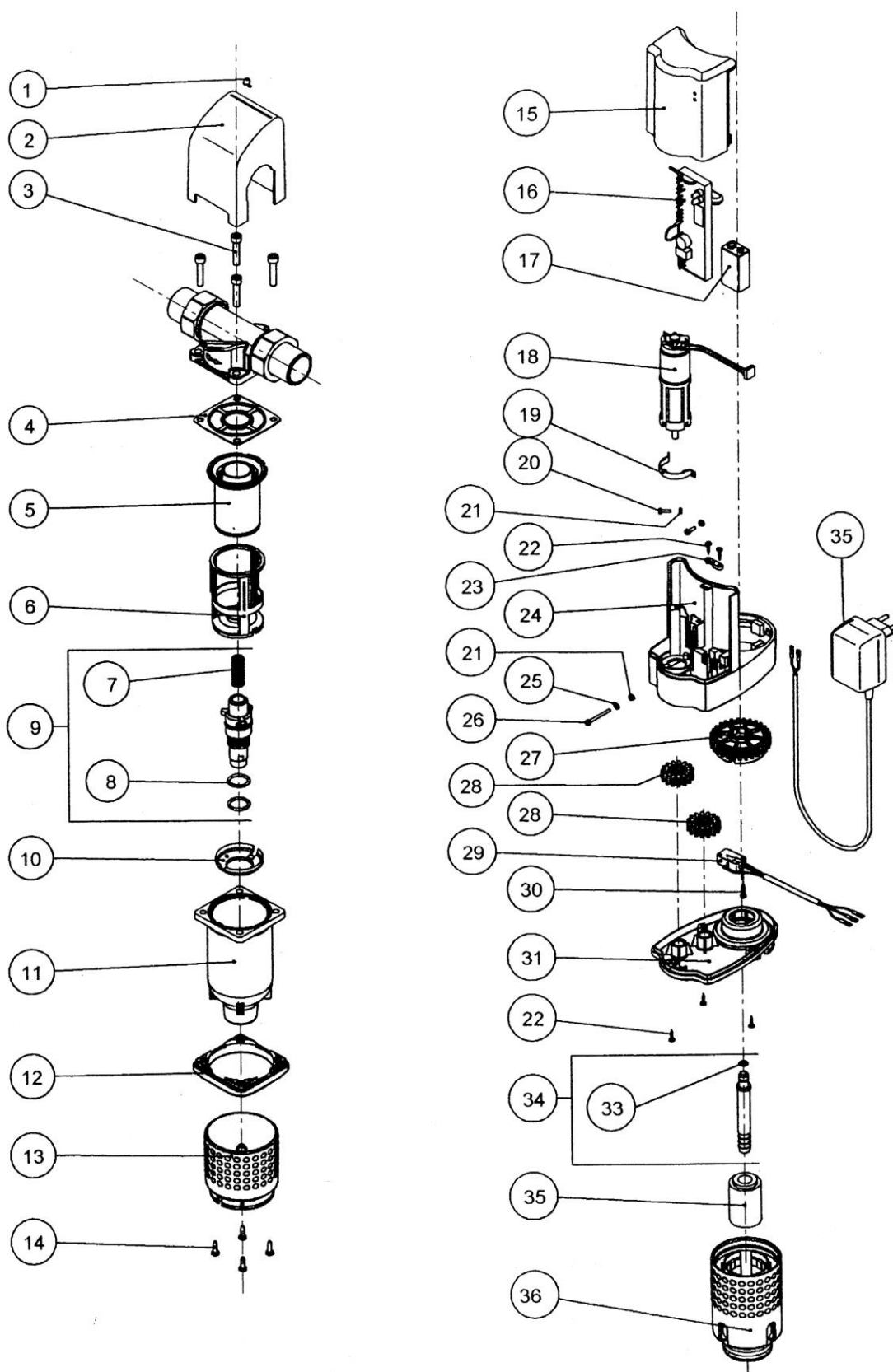


**Náhradní díly pro JSY-LF-A ¾" - 1" - 1¼"**

pos.	název náhradního dílu	obj.číslo
1	ukazatel	1120424
2	kryt příruby JSY-LF-A ¾"	2070217
2	kryt příruby JSY-LF-A 1"	2070219
2	kryt příruby JSY-LF-A 1¼"	2070215
3	imbusový šroub M6x30	1650209
4	těsnění příruby	1200218
5	filtrační síto	1120535
6	sací trubka	1120534
7	pružina	1650293
8	O-kroužek 18x2,5	1200291
9	ventil proplachu - sestava	2170179
10	dno sací trubky	1120533
11	zvon filtru	1120536
12	příruba zvonu	1420013
13	kryt zvonu	1120541
14	šroub do plechu 3,9x13	1650289
15	kryt automatiky	2170224
16	automatika	2170193
17	baterie 9V	1500261
18	motor	2170209
19	pružná příchytka	1400098
20	šroub M3x10	1650144
21	matice M3	1609169
22	šroub do plechu 2,9x13	1609172
23	příchytka	1609114
24	nosník automatiky	1120554
25	podložka 3,2	1607243
26	šroub M3x30	1609166
27	ozubené kolo ventilu proplachu	1120498
28	drážkovaná kola převodovky	1120496
29	vačkový spínač	2170202
30	šroub do plechu 2,9x16	1650173
31	kryt převodovky	1120551
32	napájecí transformátor	2170208
33	O-kroužek 6,07x1,3	1200137
34	hadicová vývodka	2170222
35	převlečná matice	1440151
36	otočné pouzdro	1120461



**Náhradní díly pro JSY-LF-A/T 3/4" - 1" - 1 1/4"**



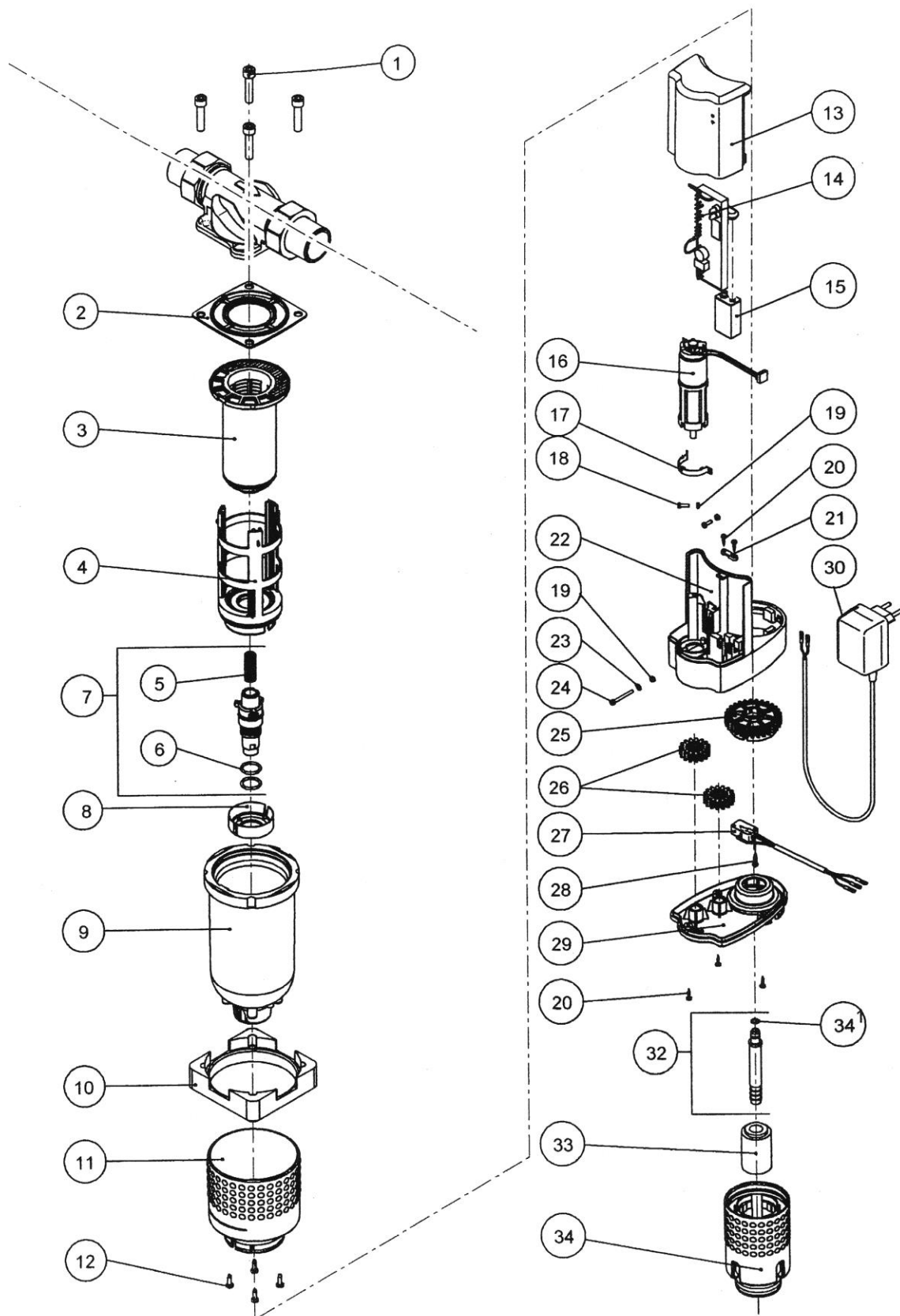


**Náhradní díly pro JSY-LF-A 1½" - 2"**

pos.	název náhradního dílu	obj. číslo
1	imbusový šroub M8x35	1650107
2	těsnění příruby	1200230
3	filtrační síto	1120489
4	sací trubka - sestava	2170178
5	pružina	1650293
6	O-kroužek 18x2,5	1200291
7	ventil proplachu - sestava	2170179
8	dno sací trubky	1120464
9	průhledný zvon filtru	1120459
10	příruba zvonu	1430099
11	kryt průhledného zvonu JSY-LF-A 1½"	2170236
11	kryt průhledného zvonu JSY-LF-A 2"	2170237
12	šroub do plechu 3,9x13	1650289
13	kryt automatiky	2170224
14	automatika	2170193
15	baterie 9V	1500261
16	motor	2170209
17	pružná příchytka	1400098
18	imbusový šroub M3x10	1650144
19	matice M3	1609169
20	šroub do plechu 2,9x13	1609172
21	příchytka	1609114
22	nosník automatiky	1120554
23	podložka 3,2	1607243
24	šroub M3x30	1609166
25	ozubené kolo ventilu proplachu	1120498
26	drážkovaná kola převodovky	1120496
27	vačkový spínač	2170202
28	šroub do plechu 2,9x16	1650173
29	kryt převodovky	1120551
30	napájecí transformátor	2170208
31	O-kroužek 6,07x1,3	1200137
32	hadicová vývodka	2170222
33	převlečná matice	1440151
34	otočné pouzdro	1120461



**Náhradní díly pro JSY-LF-A 1 1/2" - 2"**





### Výměna ND

Pro správnou funkci výrobce doporučuje u všech filtrů min. 1x za 4 roky vyměnit všechna těsnění vč. síta.

### Kontrola zařízení

Aby bylo zabráněno případným škodám z důvodu vnějších vlivů, únavy materiálu, nestandardních provozních podmínek nebo v důsledku zásahu nepovolané osoby, je nutno podle normy EN 13443-1 provádět běžnou údržbu nebo kontrolu minimálně každých šest měsíců, není-li pro vybraný produkt vyžadována častěji.





## Záruka a pozáruční servis

### Záruční doba

Firma KONCEPT EKOTECH s.r.o. poskytuje záruku na prodávané produkty po dobu dvou let od data prodeje koncovému uživateli. Produkty jsou u výrobce řádně testovány a zkoušeny a odpovídají příslušným evropským standardům a normám.

Firma KONCEPT EKOTECH s.r.o. se zavazuje vyřídit reklamaci vadného zboží za dále uvedených podmínek.

### Hlášení reklamace

**V případě záruční reklamace je potřeba uplatňovat nárok na vyřízení reklamace v místě, kde byl výrobek (produkt) zakoupen**, popř. servis nahlásit písemně - vyplnit Reklamační a servisní protokol „RSP“ na [www.koncept-ekotech.com](http://www.koncept-ekotech.com) v sekci SERVIS, nebo mailem na adresu: [info@koncept-ekotech.com](mailto:info@koncept-ekotech.com), kde je požadavek zaevidován a předán k vyřízení technickému oddělení firmy KONCEPT EKOTECH s.r.o.

### Mechanické poškození a neúplnost výrobku

Kupující je povinen zboží při převzetí od prodávajícího či od dopravce co nejdříve prohlédnout. Případné nedostatky musí při osobním odběru neprodleně oznámit prodávajícímu. Jestliže zákazník zjistí nesrovnalosti v počtu kusů případně poškození obalů při doručení zboží dopravcem, musí reklamaci uplatnit u dopravce. Na jiným způsobem uplatněnou reklamaci mechanického poškození či nekompletnosti výrobku nebude brán zřetel.

### Způsob reklamace

Zákazník reklamuje zboží na základě nákupního dokladu (faktura + dodací list + záruční list). Závada musí být specifikována co nejpřesněji (v RSP), doloženy musí být případné předchozí opravy, mající vliv na záruku. Pokud zákazník nesplní tyto podmínky, nelze reklamaci řešit výměnou za jiné zboží nebo odstoupením od smlouvy.

Pokud zákazník reklamuje zboží osobně, je předpokládáno, že opravené zboží opět osobně vyzvedne. Pokud si přeje opravené zboží zaslat poštou, je povinen to uvést při uplatnění reklamace. Jestliže je vadné zboží zasláno poštou, je opravené či vyměněné zboží zasláno zpět rovněž poštou. Dopravné na reklamaci hradí zákazník, dopravné zpět hradí firma KONCEPT EKOTECH s.r.o.



### **Odstranění vady**

V době záruky zajistí firma KONCEPT EKOTECH s.r.o. nebo pověřená servisní organizace odstranění poruchy výrobku, způsobené výrobní vadou nebo vadným materiálem tak, aby mohl být výrobek opět řádně používán. Firma KONCEPT EKOTECH s.r.o. si vyhrazuje právo vyřídit reklamaci buď opravou vadného produktu nebo náhradou vadného produktu produktem stejných nebo lepších technických parametrů nebo poskytnutím finanční náhrady s přihlédnutím k aktuální ceně produktu.

### **Náhrada za neoprávněnou reklamaci**

Pokud bylo při opravě zjištěno, že závada vznikla způsobem, který je vyloučen ze záručních oprav nebo pokud se závada na výrobku neprojeví, je reklamující strana povinna uhradit firmě KONCEPT EKOTECH s.r.o., případně pověřené servisní organizaci náklady spojené s testováním a manipulací.

### **Zánik záruky**

Oprávnění na záruční opravu zaniká v případě, že k závadě došlo mechanickým poškozením výrobku, provozováním výrobku v prostředí nebo způsobem, který neodpovídá podmínkám uvedeným v příslušném návodu pro obsluhu a servis nebo byl-li proveden zásah do výrobku jinou než oprávněnou osobou (technik servisní organizace). Ze záruky jsou také vyjmuty vady způsobené živelnou pohromou.

### **Ostatní podmínky**

Reklamacie vad a záruční servis se dále řídí dalšími ustanoveními Občanského zákoníku a Zákona na ochranu spotřebitele České republiky.